

Dell Latitude E6520 Korisničko uputstvo

Model Regulatorju: P15G
Tip Regulatorju: P15G001



Napomjene, upućenja na oprez i upozorenja



BELEŠKA: NAPOMJENA ukazuje na važne informacije koje vam pomažu da bolje koristite računar.



OPREZ: Upućenje na OPREZ ukazuje na moguće oštećenje hardvera ili gubitak podataka ukoliko se ne poštuju navedena uputstva.



UPOZORENJE: UPOZORENJE ukazuje na mogućnost oštećenja imovine, tjelesne povrede ili smrti.

Informacije u ovom dokumentu podložne su promjenama bez prethodnog obavještenja.

© 2010 Dell Inc. Sva prava zadržana.

Umnožavanje ovih materijala na bilo koji način bez pismenog odobrenja kompanije Dell Inc. je strogo zabranjeno.

Zaštitni žigovi korišćeni u ovom tekstu: Dell™, DELL logotip, Dell Precision™, Precision ON™, ExpressCharge™, Latitude™, Latitude ON™, OptiPlex™, Vostro™ i Wi-Fi Catcher™ su zaštitni žigovi kompanije Dell Inc. Intel®, Pentium®, Xeon®, Core™, Atom™, Centrino® i Celeron® su registrovani zaštitni žigovi ili zaštitni žigovi kompanije Intel Corporation u SAD-u i ostalim zemljama. AMD® je registrovani zaštitni žig, a AMD Opteron™, AMD Phenom™, AMD Sempron™, AMD Athlon™, ATI Radeon™ i ATI FirePro™ su zaštitni žigovi kompanije Advanced Micro Devices, Inc. Microsoft®, Windows®, MS-DOS®, Windows Vista®, dugme za pokretanje Windows Vista i Office Outlook® su zaštitni žigovi ili registrovani zaštitni žigovi kompanije Microsoft Corporation u Sjedinjenim Državama i/ili ostalim zemljama. Blu-ray Disc™ je zaštitni žig u vlasništvu kompanije Blu-ray Disc Association (BDA) i licenciran je za korišćenje na diskovima i plejerima. Oznaka Bluetooth® je registrovani zaštitni žig u vlasništvu kompanije Bluetooth® SIG, Inc. i svako korišćenje te oznake od strane kompanije Dell Inc. vrši se na osnovu licence. Wi-Fi® je registrovani zaštitni žig kompanije Wireless Ethernet Compatibility Alliance, Inc.

U ovom dokumentu se mogu koristiti i drugi zaštitni žigovi i trgovački nazivi koji se odnose na pravna lica koja su vlasnici oznaka i naziva ili na njihove proizvode. Kompanija Dell Inc. se odriče interesa za vlasništvo nad zaštitnim žigovima i trgovačkim nazivima osim svojih sopstvenih.

2011 – 07

Rev. A00

Sadržaj

| | |
|---|-----------|
| Napomjene, upućenja na oprez i upozorenja..... | 2 |
| Poglavlje 1: Rad na računaru..... | 9 |
| Prije rad u unutrašnjosti računara..... | 9 |
| Preporučeni alati..... | 11 |
| Isključivanje računara..... | 11 |
| Nakon rada u unutrašnjosti računara..... | 11 |
| Poglavlje 2: Secure Digital (SD) kartica..... | 13 |
| Uklanjanje Secure Digital (SD) kartice..... | 13 |
| Ugradnja Secure Digital (SD) kartice..... | 13 |
| Poglavlje 3: ExpressCard..... | 15 |
| Uklanjanje ExpressCard..... | 15 |
| Ugradnja ExpressCard..... | 15 |
| Poglavlje 4: Utikač priključka za modem..... | 17 |
| Uklanjanje utikača priključka za modem..... | 17 |
| Ugradnja utikača priključka za modem..... | 17 |
| Poglavlje 5: Baterija..... | 19 |
| Uklanjanje baterije..... | 19 |
| Ugradnja baterije..... | 19 |
| Poglavlje 6: Kartica za modul pretplatničkog identiteta (SIM)..... | 21 |
| Uklanjanje kartice za modul pretplatničkog identiteta (SIM)..... | 21 |
| Ugradnja kartice za modul pretplatničkog identiteta (SIM)..... | 22 |
| Poglavlje 7: Tvrdi disk..... | 23 |
| Uklanjanje tvrdog diska..... | 23 |

| | |
|---|-----------|
| Ugradnja tvrdog diska..... | 24 |
| Poglavlje 8: Optički uređaj..... | 25 |
| Uklanjanje optičkog uređaja..... | 25 |
| Ugradnja optičkog uređaja..... | 27 |
| Poglavlje 9: Poklopac baze..... | 29 |
| Uklanjanje poklopca baze..... | 29 |
| Ugradnja poklopca baze..... | 30 |
| Poglavlje 10: Memorija..... | 31 |
| Uklanjanje memorije..... | 31 |
| Ugradnja memorije..... | 31 |
| Poglavlje 11: Bluetooth kartica..... | 33 |
| Uklanjanje Bluetooth kartice..... | 33 |
| Ugradnja Bluetooth kartice..... | 34 |
| Poglavlje 12: Coin-Cell baterija..... | 35 |
| Uklanjanje Coin-Cell baterije..... | 35 |
| Ugradnja Coin-Cell baterije..... | 35 |
| Poglavlje 13: Modem kartica..... | 37 |
| Uklanjanje modem kartice..... | 37 |
| Ugradnja modem kartice..... | 38 |
| Poglavlje 14: Priključak za modem..... | 39 |
| Uklanjanje priključka za modem..... | 39 |
| Ugradnja priključka za modem..... | 41 |
| Poglavlje 15: Kartica za bežičnu lokalnu mrežu (WLAN)..... | 43 |
| Uklanjanje kartice za bežičnu lokalnu mrežu (WLAN)..... | 43 |
| Ugradnja kartice za bežičnu lokalnu mrežu (WLAN)..... | 44 |

| | |
|--|-----------|
| Poglavlje 16: Kartica za bežičnu mrežu šireg geografskog područja (WWAN)..... | 45 |
| Uklanjanje kartice za bežičnu mrežu šireg geografskog područja (WWAN)..... | 45 |
| Ugradnja kartice za bežičnu mrežu šireg geografskog područja (WWAN)..... | 46 |
| Poglavlje 17: Priključak za napajanje..... | 47 |
| Uklanjanje priključka za napajanje..... | 47 |
| Ugradnja priključka za napajanje..... | 48 |
| Poglavlje 18: Rashladni element..... | 49 |
| Uklanjanje rashladnog elementa..... | 49 |
| Ugradnja rashladnog elementa | 50 |
| Poglavlje 19: Procesor..... | 51 |
| Uklanjanje procesora..... | 51 |
| Ugradnja procesora..... | 51 |
| Poglavlje 20: Okvir tastature..... | 53 |
| Uklanjanje okvira tastature..... | 53 |
| Ugradnja okvira tastature..... | 54 |
| Poglavlje 21: Tastatura..... | 55 |
| Uklanjanje tastature..... | 55 |
| Ugradnja tastature..... | 57 |
| Poglavlje 22: Oslonac za dlan..... | 59 |
| Uklanjanje sklopa oslonca za dlan..... | 59 |
| Ugradnja sklopa oslonca za dlan..... | 60 |
| Poglavlje 23: Čitač "smart" kartica..... | 63 |
| Uklanjanje čitača Smart kartica..... | 63 |
| Ugradnja čitača Smart kartica..... | 64 |

| | |
|--|-----------|
| Poglavlje 24: Rešetka za ExpressCard karticu..... | 65 |
| Uklanjanje rešetke za ExpressCard karticu..... | 65 |
| Ugradnja rešetke za ExpressCard karticu..... | 66 |
| Poglavlje 25: Bežična komutatorska ploča..... | 67 |
| Uklanjanje bežične komutatorske ploče..... | 67 |
| Ugradnja bežične komutatorske ploče..... | 68 |
| Poglavlje 26: Matična ploča..... | 69 |
| Uklanjanje matične ploče..... | 69 |
| Ugradnja matične ploče..... | 72 |
| Poglavlje 27: Zvučnik..... | 75 |
| Uklanjanje zvučnika..... | 75 |
| Ugradnja zvučnika..... | 77 |
| Poglavlje 28: Ulazno/izlazna ploča..... | 79 |
| Uklanjanje ulazno/izlazne (U/I) ploče..... | 79 |
| Ugradnja ulazno/izlazne (U/I) ploče..... | 80 |
| Poglavlje 29: Sklop ekrana..... | 83 |
| Uklanjanje sklopa ekrana..... | 83 |
| Ugradnja sklopa ekrana..... | 85 |
| Poglavlje 30: Okno ekrana..... | 87 |
| Uklanjanje okna ekrana..... | 87 |
| Ugradnja okna ekrana..... | 87 |
| Poglavlje 31: Ploča ekrana..... | 89 |
| Uklanjanje ploče ekrana..... | 89 |
| Ugradnja ploče ekrana..... | 90 |
| Poglavlje 32: Kamera..... | 91 |
| Uklanjanje kamere..... | 91 |

| | |
|---|------------|
| Ugradnja kamere..... | 91 |
| Poglavlje 33: Specifikacije..... | 93 |
| Tehničke specifikacije..... | 93 |
| Poglavlje 34: Podešavanje sistema..... | 99 |
| Pregled Podešavanja sistema..... | 99 |
| Ulaz u program za podešavanje sistema (System Setup)..... | 99 |
| Opcije menija programa za podešavanje sistema (System Setup)..... | 100 |
| Opšte..... | 100 |
| Konfiguracija sistema..... | 101 |
| Video..... | 103 |
| Bezbijednost..... | 104 |
| Performanse..... | 106 |
| Upravljanje napajanjem..... | 107 |
| POST ponašanje..... | 109 |
| Podrška za vizuelizaciju..... | 111 |
| Bežična mreža..... | 111 |
| Održavanje..... | 112 |
| Dnevnici sistema..... | 112 |
| Poglavlje 35: Dijagnostika..... | 115 |
| Svijetla za status uredaja..... | 115 |
| Svijetla za status baterije..... | 115 |
| LED kodovi grešaka..... | 115 |
| Poglavlje 36: Kontakt sa Dell-om..... | 119 |
| Kontakt s Dell-om..... | 119 |

Rad na računaru

Prije rad u unutrašnjosti računara

Koristite slijedeće mjere predostrožnosti kako biste svoj računar zaštitili od mogućih oštećenja i kako biste se uvjerali u svoju ličnu bezbjednost. Osim ako nije drugačije naznačeno, svaki postupak sadržan u ovom dokumentu pretpostavlja da su ispunjeni slijedeći uslovi:

- Obavili ste korake u odjeljku "Rad na računaru".
- Pročitali ste bezbjednosne informacije koje ste dobili sa računarom.
- Komponenta se može zamijeniti ili, ako se kupi odvojeno, ugraditi izvođenjem postupka uklanjanja obrnutim redoslijedom.



UPOZORENJE: Prije rada na unutrašnjosti računara pročitajte bezbjednosne informacije koje ste dobili sa računarom. Dodatne bezbjednosne informacije potražite na početnoj stranici za usklađenost sa propisima na www.dell.com/regulatory_compliance.




OPREZ: Mnoge opravke može obaviti samo certifikovani serviser. Vi smijete obavljati samo postupke za otklanjanje problema i jednostavne opravke navedene u dokumentaciji proizvoda ili u uputstvima koje dobijete od servisa elektronskim ili telefonskim putem ili od tima podrške. Štete nastale uslijed servisiranja koje kompanija Dell ne odobrava nisu pokriveno garancijom. Pročitajte i slijedite bezbjednosne informacije koje ste dobili sa proizvodom.




OPREZ: Da biste izbjegli elektrostatičko pražnjenje, uzemljite se koristeći ručnu traku za uzemljenje ili povremeno dodirnite neobojenu metalnu površinu, kao što je priključak na zadnjoj strani računara.




OPREZ: Pažljivo rukujte komponentama i karticama. Ne dirajte komponente ili kontakte na kartici. Držite karticu za ivice ili njen metalni nosač. Držite komponentu kao što je procesor za ivice, a ne za pinove.

 **OPREZ:** Kada isključujete kabl, povucite njegov priključak ili umetak za povlačenje, a ne sam kabl. Neki kablovi imaju priključke sa pričvrstnim umetcima; ako isključujete ovu vrstu kabla, pritisnite pričvrstni umetak prije nego što isključite kabl. Kada razdvajate priključke, držite ih poravnate kako bi se izbjeglo savijanje bilo kojeg pina priključka. Takođe, prije nego što povežete kabl, provjerite da li su oba priključka pravilno okrenuta i poravnata.


 **BELEŠKA:** Boja vašeg računara i određenih komponenata se može razlikovati od onih prikazanih u ovom dokumentu.

Kako bi se izbjeglo oštećenje računara, izvršite slijedeće korake prije nego što započnete sa radom unutar računara.

1. Provjerite da li je radna površina ravna i čista kako bi se spriječilo grebanje poklopca računara.
2. Isključite računar (pogledajte *Isključivanje računara*).
3. Ako je računar povezan na priključni uređaj (priključen na bazu), kao što su opcionalna medijska baza ili baterija, odspojite ga.


 **OPREZ:** Da biste odspojili mrežni kabl, prvo odspojite kabl iz računara a zatim odspojite kabl iz mrežnog uređaja.

4. Odspojite sve mrežne kablove sa računara.
5. Odspojite računar i sve povezane uređaje sa odgovarajućih električnih utičnica.
6. Zatvorite ekran i okrenite računar naopako na ravnoj radnoj površini.

 **BELEŠKA:** Da bi se izbjegla oštećenja matične ploče prije servisiranja računara morate da uklonite glavnu bateriju.

7. Uklonite glavnu bateriju (pogledajte *Baterija*).
8. Okrenite računar sa gornje strane.
9. Otvorite ekran.
10. Pritisnite taster za napajanje da biste uzemljili matičnu ploču.

 **OPREZ:** Da biste se zaštitili od električnog udara, uvijek isključite računar iz električne utičnice prije nego što otvorite ekran.

 **OPREZ:** Prije nego što dodirnete unutrašnjost računara, uzemljite se dodirivanjem neobojene metalne površine, npr. metala na zadnjoj strani računara. Dok radite, povremeno dodirujte neobojenu metalnu površinu da biste rasipali statički elektricitet koji bi mogao da ošteti unutrašnje komponente.

11. Uklonite postojeće ExpressCards kartice ili "smart" kartice iz odgovarajućih slotova.

Preporučeni alati

Procedure u ovom dokumentu mogu zahtijevati slijedeće alate:


- Mali odvrtlač sa ravnim vrhom
- #0 Phillips odvrtlač
- #1 Phillips odvrtlač
- Mala plastična olovka
- CD sa programom za flešovanje BIOS-a

Isključivanje računara

△ OPREZ: Da bi se izbjegao gubitak podataka, sačuvajte i zatvorite sve otvorene datoteke i zatvorite sve otvorene programe prije nego što isključite računar.

1. Isključite operativni sistem:

- Za Windows Vista :

Kliknite na **Start** , a zatim kliknite na strelicu u donjem desnom uglu menija **Start** kao što je pokazano dole, a zatim kliknite na **Isključivanje**.



- Za Windows XP:

Kliknite na **Start** → **Isključi računar** → **Isključi**. Računar se isključuje nakon što se završi proces isključivanja operativnog sistema.

2. Uvjerite se da su računar i svi priključeni uređaji isključeni. Ako se računar i priključeni uređaji nisu automatski isključili prilikom isključivanja operativnog sistema, pritisnite i držite taster za uključivanje oko 4 sekunde kako biste ih isključili.

Nakon rada u unutrašnjosti računara

Nakon završetka bilo koje procedure zamjene, prije uključivanja računara provjerite da li ste priključili eksterne uređaje, kartice i kablove.

△ OPREZ: Da bi se izbjegla oštećenja računara, koristite samo bateriju dizajniranu samo za ovaj poseban Dell računar. Ne koristite baterije dizajnirane za druge Dell računare.

1. Priključite sve eksterne uređaje, kao što je port replikator, dodatna baterija ili medijska baza i zamijenite sve kartice, kao što je ExpressCard kartica.
2. Povežite telefonski ili mrežni kabl na računar.



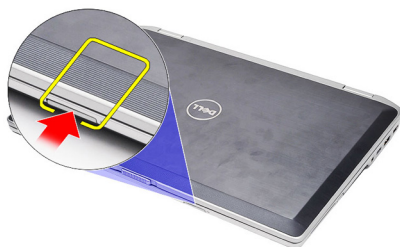
OPREZ: Da biste povezali mrežni kabl, prvo utaknite kabl u mrežni uređaj a zatim ga utaknite u računar.

3. Zamijenite bateriju.
4. Povežite računar i sve priključene uređaje na pripadajuće električne utičnice.
5. Uključite računar.

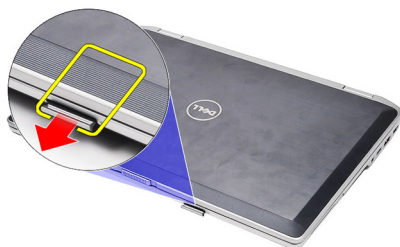
Secure Digital (SD) kartica

Uklanjanje Secure Digital (SD) kartice

1. Slijedite procedure u odjeljku *Prije rada na računaru.*
2. Pritisnite SD karticu da biste je oslobodili iz računara.



3. Uхватite SD karticu i izvucite je kako biste je oslobodili iz računara.



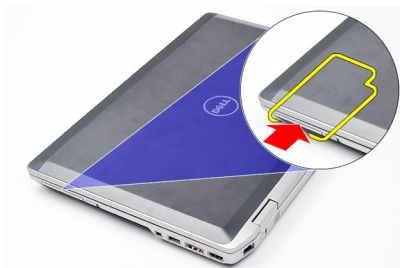
Ugradnja Secure Digital (SD) kartice

1. Gurajte SD karticu u odgovarajući slot dok ne klikne na mjesto.
2. Slijedite procedure u odjeljku *Nakon rada u unutrašnjosti računara.*

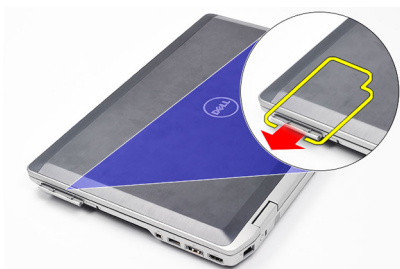
ExpressCard

Uklanjanje ExpressCard

1. Slijedite procedure u odjeljku *Prije rada na računaru.*
2. Pritisnite ExpressCard karticu da biste je oslobodili iz računara.



3. Izvadite ExpressCard karticu iz računara.



Ugradnja ExpressCard

1. Gurajte ExpressCard karticu u odgovarajući slot dok ne klikne na mjesto.
2. Slijedite procedure u odjeljku *Nakon rada u unutrašnjosti računara.*

Utikač priključka za modem

Uklanjanje utikača priključka za modem

1. Slijedite procedure u odjeljku *Prije rada na računaru.*
2. Umetnite spajalicu u otvor da biste izbacili utikač priključka za modem.



Ugradnja utikača priključka za modem

1. Umetnite i gurnite utikač priključka za modem u port modema.
2. Slijedite procedure u odjeljku *Nakon rada u unutrašnjosti računara.*

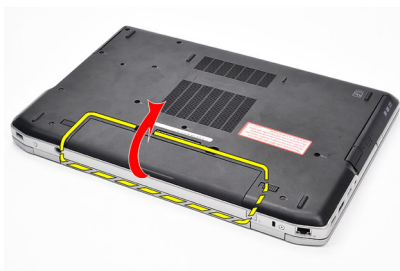
Baterija

Uklanjanje baterije

1. Slijedite procedure u odjeljku *Prije rada na računaru.*
2. Gurnite reze kako biste otključali bateriju.



3. Okrećite spoljašnju ivicu bateriju nagore i uklonite je sa računara.



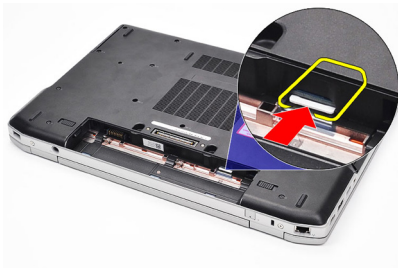
Ugradnja baterije

1. Gurajte bateriju u odgovarajući slot dok ne klikne na mjesto.
2. Slijedite procedure u odjeljku *Nakon rada u unutrašnjosti računara.*

Kartica za modul pretplatničkog identiteta (SIM)

Uklanjanje kartice za modul pretplatničkog identiteta (SIM)

1. Slijedite procedure u odjeljku *Prije rada na računaru.*
2. Uklonite *bateriju.*
3. Pritisnite SIM karticu da biste je oslobodili iz računara.



4. Uхватite SIM karticu i izvucite je kako biste je oslobodili iz računara.



Ugradnja kartice za modul pretplatničkog identiteta (SIM)

1. Gurnite SIM karticu u odgovarajući odjeljak.
2. Zamijenite *bateriju*.
3. Slijedite procedure u odjeljku *Nakon rada u unutrašnjosti računara*.

Tvrđi disk

Uklanjanje tvrdog diska

1. Slijedite procedure u odjeljku *Prije rada na računaru*.
2. Uklonite *bateriju*.
3. Uklonite zavrtnje koji učvršćuju tvrdi disk za računar.



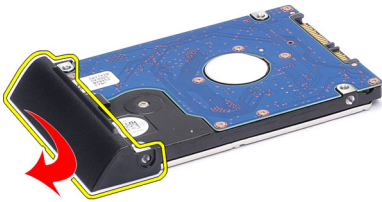
4. Gurnite tvrdi disk van računara.



5. Uklonite zavrtnanj koji učvršćuje nosač tvrdog diska za tvrdi disk.



6. Povucite i uklonite nosač tvrdog diska sa tvrdog diska.



Ugradnja tvrdog diska

1. Pričvrstite nosač tvrdog diska na tvrdi disk.
2. Pritegnite zavrtnje da biste učvrstili nosač tvrdog diska za tvrdi disk.
3. Gurnite tvrdi disk u računar.
4. Zamijenite i pritegnite zavrtnje kako biste učvrstili tvrdi disk za računar.
5. Instalirajte *bateriju*.
6. Slijedite procedure u odjeljku *Nakon rada u unutrašnjosti računara*.

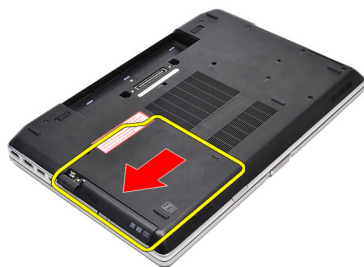
Optički uređaj

Uklanjanje optičkog uređaja

1. Slijedite procedure u odjeljku *Prije rada na računaru.*
2. Uklonite *bateriju.*
3. Pritisnite i oslobodite rezu optičkog uređaja.



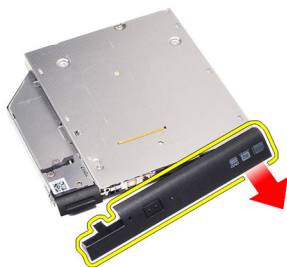
4. Izvadite optički uređaj iz računara.



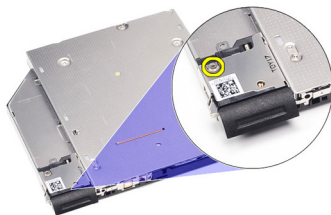
5. Povucite poklopac optičkog uređaja na jednoj strani da biste ga oslobodili.



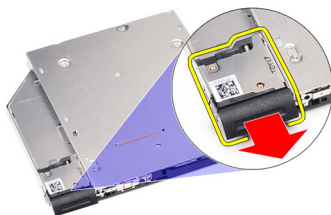
6. Povucite drugu stranu poklopca optičkog uređaja da biste ga u potpunosti oslobodili sa optičkog uređaja.



7. Uklonite zavrtnanj koji učvršćuje rezu uređaja za optički uređaj.



8. Uklonite rezu uređaja sa optičkog uređaja.



9. Uklonite zavrtnje koji učvršćuju konzolu reze uređaja za optički uređaj.



10. Uklonite konzolu reze uređaja sa optičkog uređaja.



Ugradnja optičkog uređaja

1. Zamijenite konzolu reze uređaja na optičkom uređaju.
2. Zamijenite i pritegnite zavrtnje kako biste učvrstili konzolu reze uređaja za optički uređaj.
3. Zamijenite rezu uređaja na optičkom uređaju.
4. Zamijenite zavrtnj kako biste učvrstili rezu uređaja za optički uređaj.
5. Gurajte lijevu stranu poklopca optičkog uređaja dok ne „klikne“ na mjesto na optičkom uređaju.
6. Gurnite desnu stranu poklopca optičkog uređaja.
7. Umetnite optički uređaj u računar.
8. Gurajte ručicu za izbacivanje na optičkom uređaju dok ne „klikne“ na mjesto.
9. Instalirajte *bateriju*.
10. Slijedite procedure u odjeljku *Nakon rada u unutrašnjosti računara*.

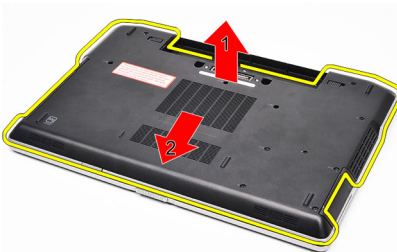
Poklopac baze

Uklanjanje poklopca baze

1. Slijedite procedure u odjeljku *Prije rada na računaru.*
2. Uklonite *bateriju.*
3. Uklonite zavrtnje koji učvršćuju poklopac baze za računar.



4. Podignite ga sa zadnje strane računara i gurajte prema prednjem delu računara.



5. Uklonite poklopac baze sa računara.



Ugradnja poklopca baze

1. Postavite poklopac baze da biste pravilno poravnali otvore za zavrtnje sa računarom.
2. Pritegnite zavrtnje kako biste učvrstili poklopac baze za računar.
3. Instalirajte *bateriju*.
4. Slijedite procedure u odjeljku *Nakon rada u unutrašnjosti računara*.

Memorija

Uklanjanje memorije

1. Slijedite procedure u odjeljku *Prije rada na računaru*.
2. Uklonite *bateriju*.
3. Uklonite *secure digital (SD) karticu*.
4. Uklonite *poklopac baze*.
5. Podižite sigurnosne spone sa memorijskog modula dok ne iskoči iz ležišta.



6. Uklonite memorijski modul.



Ugradnja memorije

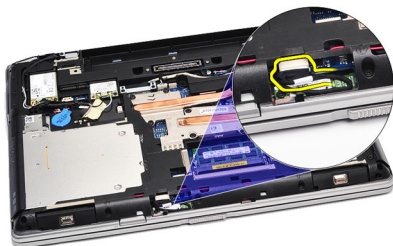
1. Umetnite memoriju u utičnicu za memoriju.
2. Pritisnite spone da biste učvrstili memorijski modul za matičnu ploču.

3. Instalirajte *poklopac baze*.
4. Instalirajte *Secure Digital (SD) karticu*.
5. Instalirajte *bateriju*.
6. Slijedite procedure u odjeljku *Nakon rada u unutrašnjosti računara*.

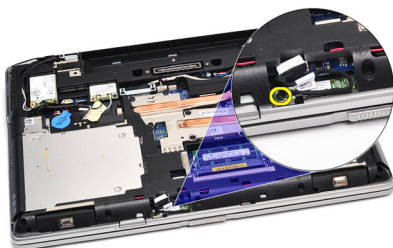
Bluetooth kartica

Uklanjanje Bluetooth kartice

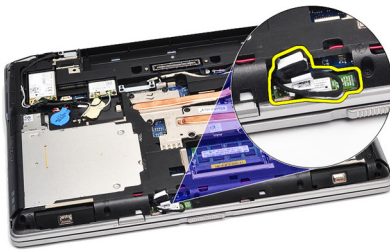
1. Slijedite procedure u odjeljku *Prije rada na računaru.*
2. Uklonite *bateriju.*
3. Uklonite *poklopac baze.*
4. Odspojite Bluetooth kabl sa matične ploče.



5. Uklonite zavrtnaj koji učvršćuje Bluetooth karticu za matičnu ploču.



6. Podignite i uklonite Bluetooth karticu sa računara.



7. Odspojite Bluetooth kabl sa Bluetooth kartice.



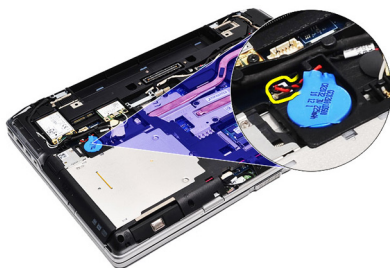
Ugradnja Bluetooth kartice

1. Povežite Bluetooth kabl za Bluetooth karticu.
2. Povežite drugi kraj Bluetooth kabla na matičnu ploču.
3. Postavite Bluetooth karticu na odgovarajuće mesto na računaru.
4. Zamijenite i pritegnite zavrtnj da biste učvrstili Bluetooth karticu na matičnu ploču.
5. Instalirajte *poklopac baze*.
6. Instalirajte *bateriju*.
7. Slijedite procedure u odjeljku *Nakon rada u unutrašnjosti računara*.

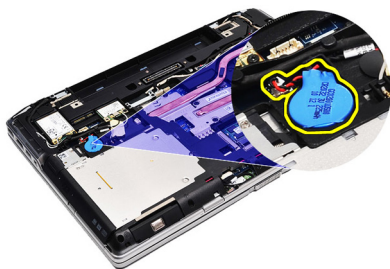
Coin-Cell baterija

Uklanjanje Coin-Cell baterije

1. Slijedite procedure u odjeljku *Prije rada na računaru*.
2. Uklonite *bateriju*.
3. Uklonite *poklopac baze*.
4. Odspojite kabl coin-cell baterije sa matične ploče.



5. Oslobodite i uklonite coin-cell bateriju sa računara.



Ugradnja Coin-Cell baterije

1. Pričvrstite kabl coin-cell baterije na odgovarajući priključak na matičnoj ploči.
2. Pričvrstite coin-cell bateriju u odgovarajući odjeljak.
3. Instalirajte *poklopac baze*.

4. Instalirajte *bateriju*.
5. Slijedite procedure u odjeljku *Nakon rada u unutrašnjosti računara*.

Modem kartica

Uklanjanje modem kartice

1. Slijedite procedure u odjeljku *Prije rada na računaru.*
2. Uklonite *bateriju.*
3. Uklonite *poklopac baze.*
4. Odspojite priključak koji učvršćuje modem karticu za matičnu ploču.



5. Uklonite zavrtnanj koji učvršćuje modem za sistem.



6. Podignite i uklonite modem karticu sa računara.



Ugradnja modem kartice

1. Pričvrstite priključak koji učvršćuje modem karticu za matičnu ploču.
2. Umetnite modem u odgovarajući odjeljak i pritisnite modul da biste ga povezali sa matičnom pločom.
3. Povežite kabl modema na matičnu ploču.
4. Pritegnite zavrtanj kako biste učvrstili modem karticu za računar.
5. Instalirajte *poklopac baze*.
6. Instalirajte *bateriju*.
7. Slijedite procedure u odjeljku *Nakon rada u unutrašnjosti računara*.

Priključak za modem

Uklanjanje priključka za modem

1. Slijedite procedure u odjeljku *Prije rada na računaru.*
2. Uklonite *bateriju.*
3. Uklonite *secure digital (SD) karticu.*
4. Uklonite *poklopac baze.*
5. Uklonite *modem karticu.*
6. Odspojite kablove antene.



7. Raspletite kablove antene iz kanala za usmjeravanje.



8. Raspletite kabl modema.



9. Uklonite zavrtnanj koji učvršćuje konzolu priključka za modem.



10. Uklonite konzolu priključka za modem.



11. Uklonite priključak za modem.



Ugradnja priključka za modem

1. Poravnajte priključak za modem u originalan položaj.
2. Poravnajte konzolu modema u originalan položaj.
3. Pritegnite zavrtanj kako biste učvrstili konzolu modema.
4. Sprovedite i povežite kabl modema.
5. Sprovedite i povežite kablove antene.
6. Instalirajte *modemsku karticu*.
7. Instalirajte *poklopac baze*.
8. Instalirajte *Secure Digital (SD) karticu*.
9. Instalirajte *bateriju*.
10. Slijedite procedure u odjeljku *Nakon rada u unutrašnjosti računara*.

Kartica za bežičnu lokalnu mrežu (WLAN)

Uklanjanje kartice za bežičnu lokalnu mrežu (WLAN)

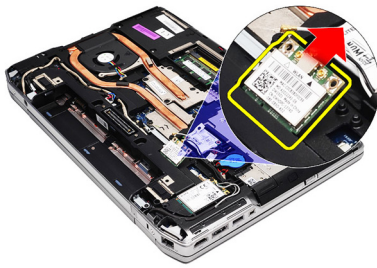
1. Slijedite procedure u odjeljku *Prije rada na računaru.*
2. Uklonite *bateriju.*
3. Uklonite *poklopac baze.*
4. Odspojite kablove antene sa WLAN kartice.



5. Uklonite zavrtnanj koji učvršćuje WLAN karticu za računar.



6. Uklonite WLAN karticu iz pripadajućeg slota na matičnoj ploči.



Ugradnja kartice za bežičnu lokalnu mrežu (WLAN)

1. Umetnite WLAN karticu u odgovarajući priključak pod uglom od 45 stepeni u pripadajući slot.
2. Povežite kablove antene sa odgovarajućim priključcima označenim na WLAN kartici.
3. Zamijenite i pritegnite zavrtnj da biste učvrstili WLAN karticu za računar.
4. Instalirajte *poklopac baze*.
5. Instalirajte *bateriju*.
6. Slijedite procedure u odjeljku *Nakon rada u unutrašnjosti računara*.

Kartica za bežičnu mrežu šireg geografskog područja (WWAN)

Uklanjanje kartice za bežičnu mrežu šireg geografskog područja (WWAN)

1. Slijedite procedure u odjeljku *Prije rada na računaru*.
2. Uklonite *bateriju*.
3. Uklonite *poklopac baze*.
4. Odspojite kablove antene sa WWAN kartice.



5. Uklonite zavrtnaj koji učvršćuje WWAN karticu za računar.



6. Uklonite WWAN karticu iz računara.



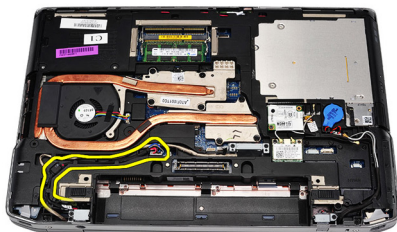
Ugradnja kartice za bežičnu mrežu šireg geografskog područja (WWAN)

1. Umetnite WWAN karticu u odgovarajući priključak pod uglom od 45 stepeni u pripadajući slot.
2. Povežite kablove antene sa odgovarajućim priključcima označenim na WWAN kartici.
3. Zamijenite i pritegnite zavrtnj da biste učvrstili WWAN karticu za računar.
4. Instalirajte *poklopac baze*.
5. Instalirajte *bateriju*.
6. Slijedite procedure u odjeljku *Nakon rada u unutrašnjosti računara*.

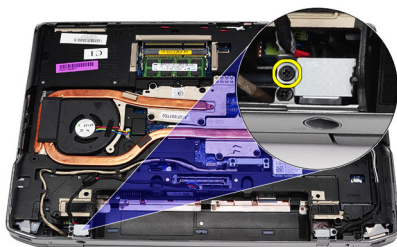
Priključak za napajanje

Uklanjanje priključka za napajanje

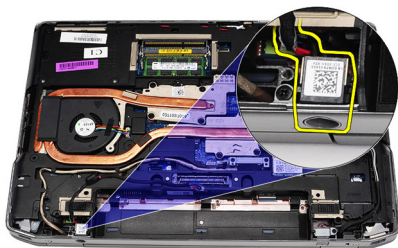
1. Slijedite procedure u odjeljku *Prije rada na računaru.*
2. Uklonite *bateriju.*
3. Uklonite *poklopac baze.*
4. Odspojite i uklonite kabl priključka za napajanje iz kanala za usmjeravanje.



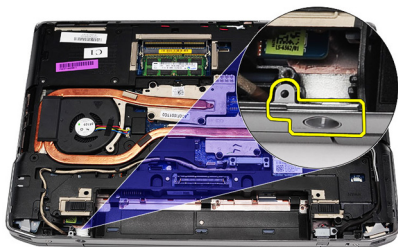
5. Uklonite zavrtnaj koji učvršćuje konzolu priključka za napajanje za računar.



6. Uklonite port priključka za napajanje sa računara.



7. Uklonite okvir priključka za napajanje.



Ugradnja priključka za napajanje

1. Poravnajte držač porta priključka za napajanje u originalan položaj.
2. Pritegnite zavrtnj kako biste učvrstili držač priključka za napajanje na računar.
3. Umetnite priključak za napajanje u odgovarajući odjeljak.
4. Instalirajte konzolu priključka za napajanje na svoje mjesto i pritegnite zavrtnj da biste ga učvrstili u položaju.
5. Povežite priključak za napajanje na matičnu ploču.
6. Povežite i sprovedite kabl priključka za napajanje.
7. Uklonite *poklopac baze*.
8. Uklonite *bateriju*.
9. Slijedite procedure u odjeljku *Nakon rada u unutrašnjosti računara*.

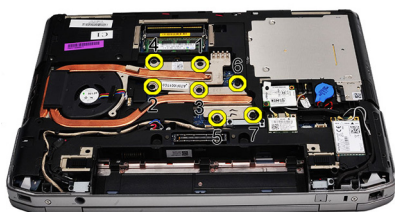
Rashladni element

Uklanjanje rashladnog elementa

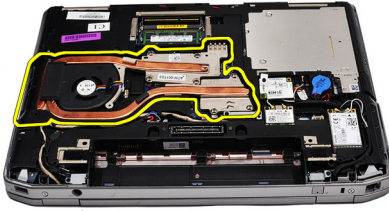
1. Slijedite procedure u odjeljku *Prije rada na računaru.*
2. Uklonite *bateriju.*
3. Uklonite *poklopac baze.*
4. Odspojite kabl rashladnog elementa sa matične ploče.



5. Uklonite zavrtnje koji učvršćuju sklop rashladnog elementa na matičnu ploču.



6. Podignite da biste podigli desnu ivicu rashladnog elementa i gurnite rashladni element postrance da biste ga uklonili sa matične ploče.



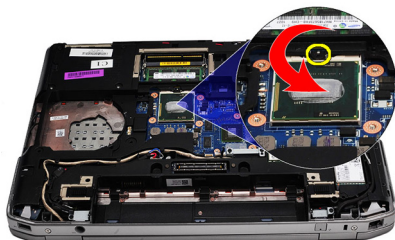
Ugradnja rashladnog elementa

1. Gurnite rashladni element u originalan položaj na matičnoj ploči.
2. Pritegnite zavrtnje kako biste učvrstili sklop rashladnog elementa na matičnu ploču.
3. Povežite kabl rashladnog elementa na matičnu ploču.
4. Instalirajte *poklopac baze*.
5. Instalirajte *bateriju*.
6. Slijedite procedure u odjeljku *Nakon rada u unutrašnjosti računara*.

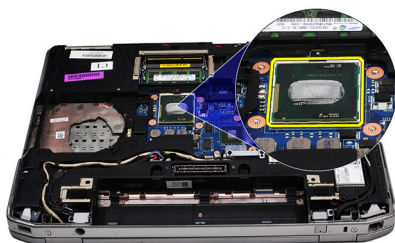
Procesor

Uklanjanje procesora

1. Slijedite procedure u odjeljku *Prije rada na računaru*.
2. Uklonite *bateriju*.
3. Uklonite *poklopac baze*.
4. Uklonite *rashladni element*.
5. Okrećite grebenastu bravu procesora suprotno od kretanja kazaljki sata.



6. Podignite i uklonite procesor sa matične ploče.



Ugradnja procesora

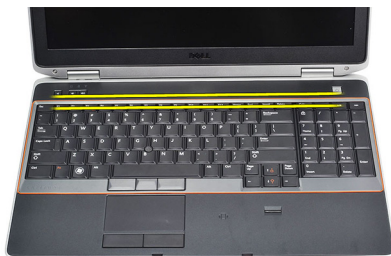
1. Poravnajte zareze na procesoru i utičnici.
2. Gurnite procesor u utičnicu.

3. Okrećite grebenastu bravu procesora u smeru kretanja kazaljki sata.
4. Instalirajte *rashladni element*.
5. Instalirajte *poklopac baze*.
6. Instalirajte *bateriju*.
7. Slijedite procedure u odjeljku *Nakon rada u unutrašnjosti računara*.

Okvir tastature

Uklanjanje okvira tastature

1. Slijedite procedure u odjeljku *Prije rada na računaru.*
2. Pomoću plastične olovke podignite okvir tastature da biste ga oslobodili sa računara.



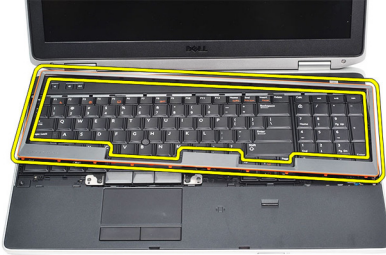
3. Podignite okvir tastature da biste oslobodili držače.



4. Podignite okvir tastature sa središnjeg dela.



5. Podignite da biste uklonili okvir tastature sa računara.



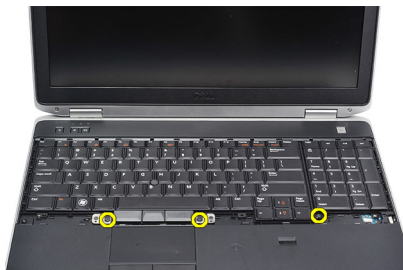
Ugradnja okvira tastature

1. Poravnajte okvir tastature sa pripadajućim odjeljkom.
2. Pritiskajte okvir tastature duž ivica dok ne klikne na mjesto.
3. Slijedite procedure u odjeljku *Nakon rada u unutrašnjosti računara*.

Tastatura

Uklanjanje tastature

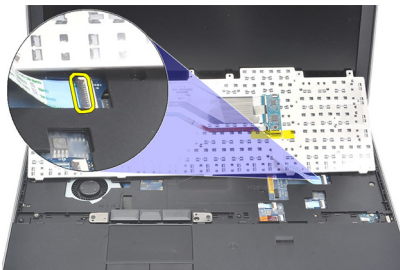
1. Slijedite procedure u odjeljku *Prije rada na računaru.*
2. Uklonite *okvir tastature.*
3. Uklonite *bateriju.*
4. Uklonite *poklopac baze.*
5. Uklonite zavrtnje koji učvršćuju tastaturu za sklop oslonca za dlan.



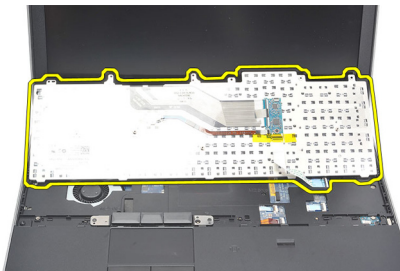
6. Preokrenite tastaturu.



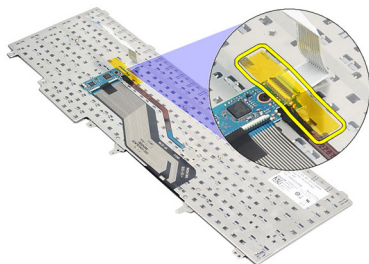
7. Podignite sponu da biste oslobodili kabl tastature i odspojili ga sa računara.



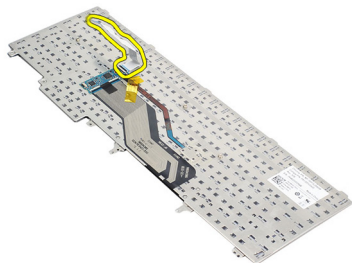
8. Uklonite tastaturu sa matične ploče.



9. Uklonite traku koja učvršćuje kabl tastature sa računara.



10. Odspojite i uklonite kabl za prenos podataka tastature sa tastature.



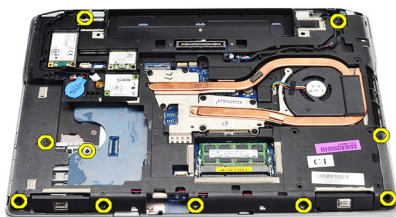
Ugradnja tastature

1. Povežite kabl tastature i učvrstite ga za tastaturu pomoću lepljive trake.
2. Gurajte tastaturu u odgovarajući odjeljak dok se svi metalni držači ne postave na svoja mjesta.
3. Pritisnite tastaturu sa lijeve i desne strane vodeći računa da su sve spone potpuno pričvršćene za računar.
4. Pričvrstite sponu kabla tastature.
5. Zamijenite i pritegnite zavrtnje kako biste učvrstili tastaturu za sklop oslonca za dlan.
6. Instalirajte *poklopac baze*.
7. Instalirajte *bateriju*.
8. Instalirajte *okvir tastature*.
9. Slijedite procedure u odjeljku *Nakon rada u unutrašnjosti računara*.

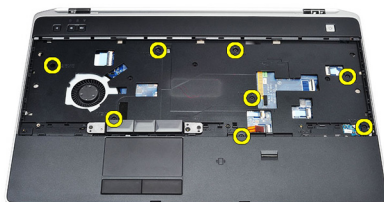
Oslonac za dlan

Uklanjanje sklopa oslonca za dlan

1. Slijedite procedure u odjeljku *Prije rada na računaru.*
2. Uklonite *bateriju.*
3. Uklonite *poklopac baze.*
4. Uklonite *sklop ekrana.*
5. Uklonite *optički uređaj.*
6. Uklonite *tvrdi disk.*
7. Uklonite *Bluetooth.*
8. Uklonite *okvir tastature.*
9. Uklonite *tastaturu.*
10. Uklonite zavrtnje koji učvršćuju sklop oslonca za dlan za računar.

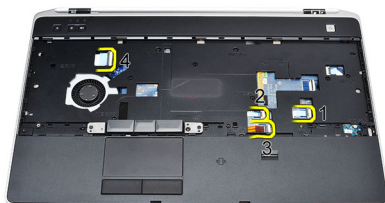


11. Preokrenite računar i uklonite zavrtnje sa matične ploče.

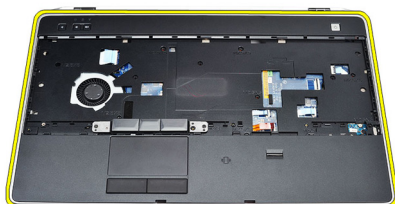


12. Odspojite slijedeće kablove sa matične ploče:

- senzor otiska prsta
- senzor za identifikaciju radio frekvencije (RFID)
- tačped
- medijska ploča



13. Podignite oslonac za dlan pod uglom od 45 stepeni i uklonite ga.



Ugradnja sklopa oslonca za dlan

1. Poravnajte sklop oslonca za dlan u originalan položaj na računaru i snažno pritisnite na mjesto.
2. Povežite slijedeće kablove na matičnu ploču:
 - senzor otiska prsta
 - senzor za identifikaciju radio frekvencije (RFID)
 - tačped
 - medijska ploča
3. Zamijenite i pritegnite zavrtnje kako biste učvrstili sklop oslonca za dlan za računar.
4. Instalirajte *tastaturu*.
5. Instalirajte *okvir tastature*.
6. Instalirajte *Bluetooth*.
7. Instalirajte *tvrdi disk*.

8. Instalirajte *optički uređaj*.
9. Instalirajte *sklop ekrana*.
10. Instalirajte *poklopac baze*.
11. Instalirajte *bateriju*.
12. Slijedite procedure u odjeljku *Nakon rada u unutrašnjosti računara*.

Čitač "smart" kartica

Uklanjanje čitača Smart kartica

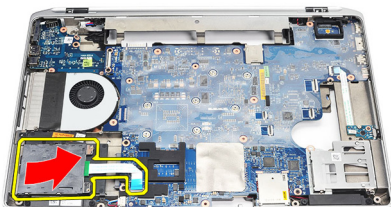
1. Slijedite procedure u odjeljku *Prije rada na računaru.*
2. Uklonite *bateriju.*
3. Uklonite *poklopac baze.*
4. Uklonite *sklop ekrana.*
5. Uklonite *optički uređaj.*
6. Uklonite *tvrdi disk.*
7. Uklonite *Bluetooth modul.*
8. Uklonite *okvir tastature.*
9. Uklonite *tastaturu.*
10. Uklonite *sklop oslonca za dlan.*
11. Odspojite kabl čitača „smart“ kartica sa matične ploče.



12. Uklonite zavrtnje sa čitača „smart“ kartica.



13. Uklonite čitač „smart“ kartica sa računara.



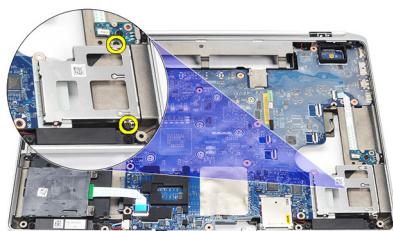
Ugradnja čitača Smart kartica

1. Umetnite čitač „smart“ kartica na računar i postavite u originalan položaj.
2. Pritegnite zavrtnje čitača „smart“ kartica.
3. Povežite kabl čitača „smart“ kartica na matičnu ploču.
4. Instalirajte *sklop oslonca za dlan*.
5. Instalirajte *tastaturu*.
6. Instalirajte *okvir tastature*.
7. Instalirajte *Bluetooth modul*.
8. Instalirajte *tvrdi disk*.
9. Instalirajte *optički uređaj*.
10. Instalirajte *sklop ekrana*.
11. Instalirajte *poklopac baze*.
12. Instalirajte *bateriju*.
13. Slijedite procedure u odjeljku *Nakon rada u unutrašnjosti računara*.

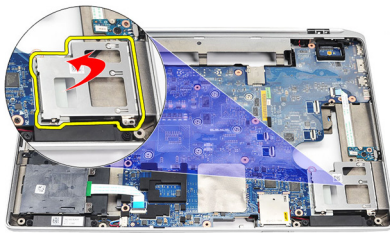
Rešetka za ExpressCard karticu

Uklanjanje rešetke za ExpressCard karticu

1. Slijedite procedure u odjeljku *Prije rada na računaru.*
2. Uklonite *bateriju.*
3. Uklonite *ExpressCard karticu.*
4. Uklonite *optički uređaj.*
5. Uklonite *poklopac baze.*
6. Uklonite *tvrdi disk.*
7. Uklonite *Bluetooth.*
8. Uklonite *okvir tastature.*
9. Uklonite *tastaturu.*
10. Uklonite *sklop oslonca za dlan.*
11. Uklonite *sklop ekrana.*
12. Uklonite zavrtnje koji učvršćuju rešetku za ExpressCard karticu za računar.



13. Podignite i uklonite rešetku za ExpressCard karticu sa računara.



Ugradnja rešetke za ExpressCard karticu

1. Umetnite rešetku za ExpressCard karticu u originalan položaj.
2. Zamijenite i pritegnite zavrtnje kako biste učvrstili rešetku za ExpressCard karticu za računar.
3. Instalirajte *sklop ekrana*.
4. Instalirajte *sklop oslonca za dlan*.
5. Instalirajte *tastaturu*.
6. Instalirajte *okvir tastature*.
7. Instalirajte *Bluetooth*.
8. Instalirajte *tvrdi disk*.
9. Instalirajte *poklopac baze*.
10. Instalirajte *optički uređaj*.
11. Instalirajte *ExpressCard karticu*.
12. Instalirajte *bateriju*.
13. Slijedite procedure u odjeljku *Nakon rada u unutrašnjosti računara*.

Bežična komutatorska ploča

Uklanjanje bežične komutatorske ploče

1. Slijedite procedure u odjeljku *Prije rada na računaru.*
2. Uklonite *bateriju.*
3. Uklonite *poklopac baze.*
4. Uklonite *sklop ekrana.*
5. Uklonite *optički uređaj.*
6. Uklonite *tvrdi disk.*
7. Uklonite *Bluetooth.*
8. Uklonite *okvir tastature.*
9. Uklonite *tastaturu.*
10. Uklonite *sklop oslonca za dlan.*
11. Uklonite kabl prekidača za bežičnu mrežu sa matične ploče.



12. Uklonite zavrtnanj sa matične ploče.



13. Uklonite bežičnu komutatorsku ploču sa računara.



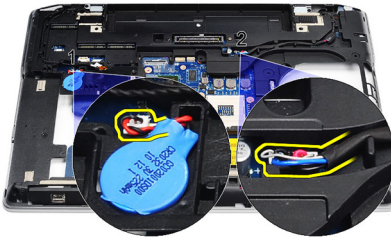
Ugradnja bežične komutatorske ploče

1. Poravnajte bežičnu komutatorsku ploču u originalan položaj na računaru.
2. Pritegnite zavrtanj na ploči.
3. Sprovedite i povežite kabl prekidača za bežičnu mrežu na matičnu ploču.
4. Instalirajte *sklop oslonca za dlan*.
5. Instalirajte *tastaturu*.
6. Instalirajte *okvir tastature*.
7. Instalirajte *Bluetooth*.
8. Instalirajte *tvrdi disk*.
9. Instalirajte *optički uređaj*.
10. Instalirajte *sklop ekrana*.
11. Instalirajte *poklopac baze*.
12. Instalirajte *bateriju*.
13. Slijedite procedure u odjeljku *Nakon rada u unutrašnjosti računara*.

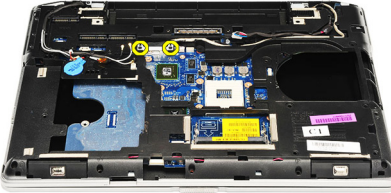
Matična ploča

Uklanjanje matične ploče

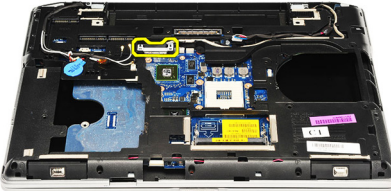
1. Slijedite procedure u odjeljku *Prije rada na računaru*.
2. Uklonite *secure digital (SD) karticu*.
3. Uklonite *ExpressCard karticu*.
4. Uklonite *bateriju*.
5. Uklonite *poklopac baze*.
6. Uklonite *sklop ekrana*.
7. Uklonite *optički uređaj*.
8. Uklonite *tvrdi disk*.
9. Uklonite *karticu za bežičnu lokalnu mrežu (WLAN)*.
10. Uklonite *karticu za bežičnu mrežu šireg geografskog područja (WWAN)*.
11. Uklonite *rashladni element*.
12. Uklonite *procesor*.
13. Uklonite *memoriju*.
14. Uklonite *Bluetooth*.
15. Uklonite *modem karticu*.
16. Uklonite *okvir tastature*.
17. Uklonite *tastaturu*.
18. Uklonite *sklop oslonca za dlan*.
19. Uklonite *rešetku za ExpressCard karticu*.
20. Odspojite i oslobodite kabl coin-cell baterije i kabl priključka za napajanje sa matične ploče.



21. Uklonite dva zavrtnja koji učvršćuju LVDS konzolu.

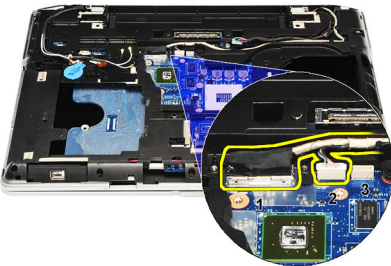


22. Uklonite LVDS konzolu.



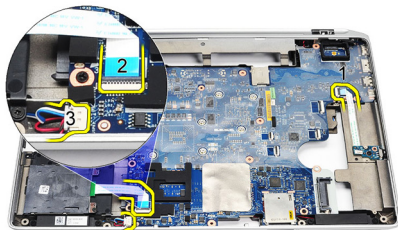
23. Odspojite slijedeće kablove sa matične ploče:

- LVDS
- kamera/mikrofon
- dodirni ekran (ako je primjenljivo)



24. Preokrenite računar i odspojite slijedeće kablove sa matične ploče:

- bežična komutatorska ploča
- čitač "smart" kartica
- zvučnik



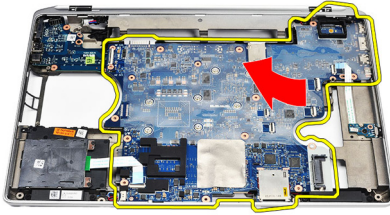
25. Uklonite zavrtnje sa matične ploče.



26. Razdvojite gornju lijevu ivicu matične ploče sa priključka U/I ploče.



27. Podignite i izvadite matičnu ploču iz računara.



Ugradnja matične ploče

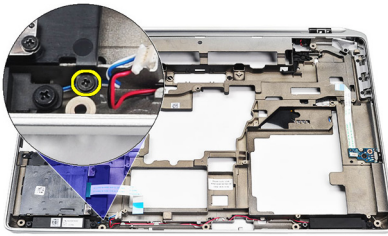
1. Poravnajte matičnu ploču u originalni položaj na računaru.
2. Zamijenite i pritegnite zavrtnje koji učvršćuju matičnu ploču za računar.
3. Sprovedite i povežite slijedeće kablove na matičnu ploču:
 - LVDS
 - kamera/mikrofon
 - dodirni ekran (ako je primjenljivo)
 - zvučnik
 - bežična komutatorska ploča
 - čitač "smart" kartica
 - coin-cell baterija
 - električni priključak
4. Instalirajte LVDS konzolu i pritegnite zavrtnje kako biste je učvrstili na mjesto.
5. Instalirajte *rešetku za ExpressCard karticu.*
6. Instalirajte *sklop oslonca za dlan.*
7. Instalirajte *tastaturu.*
8. Instalirajte *okvir tastature.*
9. Instalirajte *modemsku karticu.*
10. Instalirajte *Bluetooth.*
11. Instalirajte *memoriju.*
12. Instalirajte *procesor.*
13. Instalirajte *rashladni element.*
14. Instalirajte *karticu za bežičnu mrežu šireg geografskog područja (WWAN).*
15. Instalirajte *karticu za bežičnu lokalnu mrežu (WLAN).*
16. Instalirajte *tvrdi disk.*
17. Instalirajte *optički uređaj.*
18. Instalirajte *sklop ekrana.*

19. Instalirajte *poklopac baze*.
20. Instalirajte *bateriju*.
21. Instalirajte *ExpressCard karticu*.
22. Instalirajte *Secure Digital (SD) karticu*.
23. Slijedite procedure u odjeljku *Nakon rada u unutrašnjosti računara*.

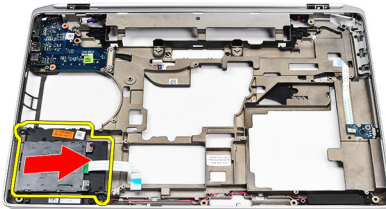
Zvučnik

Uklanjanje zvučnika

1. Slijedite procedure u odjeljku *Prije rada na računaru*.
2. Uklonite *secure digital (SD) karticu*.
3. Uklonite *ExpressCard karticu*.
4. Uklonite *bateriju*.
5. Uklonite *poklopac baze*.
6. Uklonite *sklop ekrana*.
7. Uklonite *optički uređaj*.
8. Uklonite *tvrdi disk*.
9. Uklonite *karticu za bežičnu lokalnu mrežu (WLAN)*.
10. Uklonite *karticu za bežičnu mrežu šireg geografskog područja (WWAN)*.
11. Uklonite *rashladni element*.
12. Uklonite *procesor*.
13. Uklonite *memoriju*.
14. Uklonite *Bluetooth*.
15. Uklonite *modem karticu*.
16. Uklonite *okvir tastature*.
17. Uklonite *tastaturu*.
18. Uklonite *sklop oslonca za dlan*.
19. Uklonite *rešetku za ExpressCard karticu*.
20. Uklonite *matičnu ploču*.
21. Uklonite zavrtnaj koji učvršćuje potpornu ploču tvrdog diska za računar.



22. Gurnite i uklonite potpurnu ploču tvrdog diska.



23. Uklonite zavrtnje koji učvršćuju zvučnike.



24. Raspletite kablove zvučnika i uklonite zvučnike.



Ugradnja zvučnika

1. Poravnajte zvučnike u originalan položaj i povežite kablove zvučnika.
2. Pritegnite zavrtnje kako biste učvrstili zvučnike.
3. Gurnite potpornu ploču tvrdog diska u ležište.
4. Pritegnite zavrtnj kako biste učvrstili potpornu ploču tvrdog diska za računar.
5. Instalirajte *matičnu ploču*.
6. Instalirajte *rešetku za ExpressCard karticu*.
7. Instalirajte *sklop oslonca za dlan*.
8. Instalirajte *tastaturu*.
9. Instalirajte *okvir tastature*.
10. Instalirajte *modemsku karticu*.
11. Instalirajte *Bluetooth*.
12. Instalirajte *memoriju*.
13. Instalirajte *procesor*.
14. Instalirajte *rashladni element*.
15. Instalirajte *karticu za bežičnu mrežu šireg geografskog područja (WWAN)*.
16. Instalirajte *karticu za bežičnu lokalnu mrežu (WLAN)*.
17. Instalirajte *tvrdi disk*.
18. Instalirajte *optički uređaj*.
19. Instalirajte *sklop ekrana*.
20. Uklonite *poklopac baze*.
21. Uklonite *bateriju*.
22. Instalirajte *ExpressCard karticu*.
23. Uklonite *secure digital (SD) karticu*.
24. Slijedite procedure u odjeljku *Nakon rada u unutrašnjosti računara*.

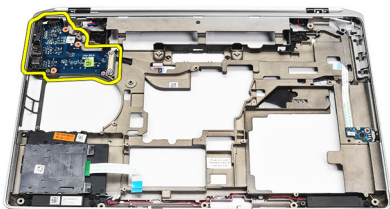
Ulazno/izlazna ploča

Uklanjanje ulazno/izlazne (U/I) ploče

1. Slijedite procedure u odjeljku *Prije rada na računaru*.
2. Uklonite *secure digital (SD)* karticu.
3. Uklonite *ExpressCard* karticu.
4. Uklonite *bateriju*.
5. Uklonite *poklopac baze*.
6. Uklonite *sklop ekrana*.
7. Uklonite *optički uređaj*.
8. Uklonite *tvrdi disk*.
9. Uklonite *karticu za bežičnu lokalnu mrežu (WLAN)*.
10. Uklonite *karticu za bežičnu mrežu šireg geografskog područja (WWAN)*.
11. Uklonite *rashladni element*.
12. Uklonite *procesor*.
13. Uklonite *memoriju*.
14. Uklonite *Bluetooth*.
15. Uklonite *modem karticu*.
16. Uklonite *priključak za modem*.
17. Uklonite *okvir tastature*.
18. Uklonite *tastaturu*.
19. Uklonite *sklop oslonca za dlan*.
20. Uklonite *čitač „smart“ kartica*.
21. Uklonite *rešetku za ExpressCard karticu*.
22. Uklonite *matičnu ploču*.
23. Uklonite zavrtanj koji učvršćuje U/I ploču za računar.



24. Podignite U/I ploču pod uglom od 45 stepeni i uklonite je sa računara.



Ugradnja ulazno/izlazne (U/I) ploče

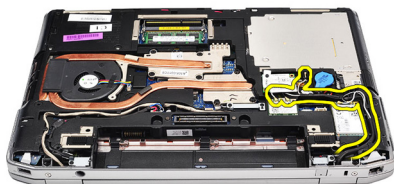
1. Gurnite U/I ploču pod uglom od 45 stepeni u originala položaj na računaru.
2. Pritegnite zavrtnanj koji učvršćuje U/I ploču za računar.
3. Instalirajte *matičnu ploču*.
4. Instalirajte *rešetku za ExpressCard karticu*.
5. Instalirajte *čitač „smart“ kartica*.
6. Instalirajte *sklop oslonca za dlan*.
7. Instalirajte *tastaturu*.
8. Instalirajte *okvir tastature*.
9. Instalirajte *priključak za modem*.
10. Instalirajte *modemsku karticu*.
11. Instalirajte *Bluetooth*.
12. Instalirajte *memoriju*.
13. Instalirajte *procesor*.
14. Instalirajte *rashladni element*.
15. Instalirajte *karticu za bežičnu mrežu šireg geografskog područja (WWAN)*.
16. Instalirajte *karticu za bežičnu lokalnu mrežu (WLAN)*.
17. Instalirajte *tvrdi disk*.

18. Instalirajte *optički uređaj*.
19. Instalirajte *sklop ekrana*.
20. Instalirajte *poklopac baze*.
21. Instalirajte *bateriju*.
22. Instalirajte *ExpressCard karticu*.
23. Instalirajte *Secure Digital (SD) karticu*.
24. Slijedite procedure u odjeljku *Nakon rada u unutrašnjosti računara*.

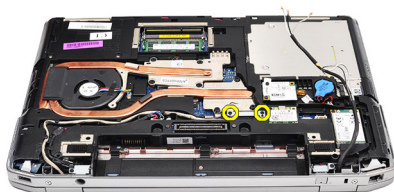
Sklop ekrana

Uklanjanje sklopa ekrana

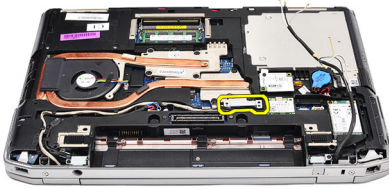
1. Slijedite procedure u odjeljku *Prije rada na računaru*.
2. Uklonite *bateriju*.
3. Uklonite *poklopac baze*.
4. Oslobodite kablove antene sa računara.



5. Uklonite zavrtnje koji učvršćuju konzolu za kabl za niskonaponsko diferencijalno signaliziranje (LVDS).

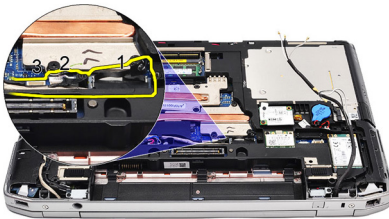


6. Podignite i uklonite LVDS konzolu.

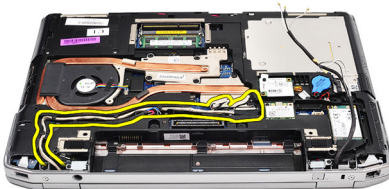


7. Odspojite slijedeće kablove sa matične ploče:

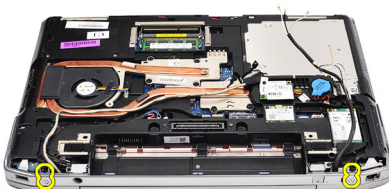
- LVDS
- kamera
- dodirni ekran



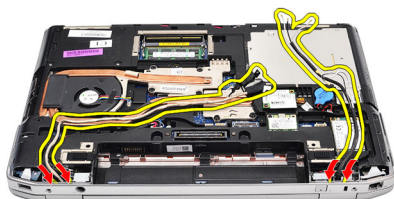
8. Raspletite kablove.



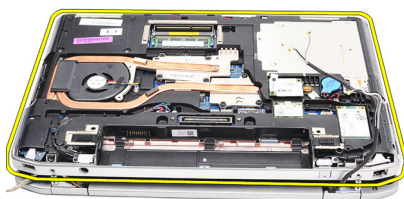
9. Uklonite zavrtnje koji učvršćuju sklop ekrana za računar.



10. Podignite bazu računara sa sklopa ekrana kako biste oslobodili LVDS kabl i kablove antene sa računara.



11. Uklonite računar tako što ćete ga odvojiti od sklopa sistema.



Ugradnja sklopa ekrana

1. Umetnite kabl za niskonaponsko diferencijalno signaliziranje (LVDS) i kablove bežične antene kroz otvore na kućištu donje baze.
2. Pričvrstite zglobove sklopa ekrana za kućište donje baze.
3. Zamijenite i pritegnite zavrtnje kako biste učvrstili sklop ekrana za računar.
4. Sprovedite LVDS kabl duž odjeljka i povežite priključak na matičnu ploču.
5. Instalirajte LVDS konzolu.
6. Pritegnite zavrtnje kako biste učvrstili konzolu.
7. Sprovedite antenu za lokalnu bežičnu mrežu (WLAN) i/ili bežičnu mrežu šireg geografskog područja (WWAN) duž odgovarajućih odjeljaka i povežite antene na WLAN i/ili WWAN modul.
8. Instalirajte *poklopac baze*.
9. Instalirajte *bateriju*.
10. Slijedite procedure u odjeljku *Nakon rada u unutrašnjosti računara*.

Okno ekrana

Uklanjanje okna ekrana

1. Slijedite procedure u odjeljku *Prije rada na računaru.*
2. Uklonite *bateriju.*
3. Podignite okno ekrana sa unutrašnjeg dijela sklopa ekrana.



4. Uklonite okno ekrana.



Ugradnja okna ekrana

1. Postavite okno ekrana na sklop ekrana.
2. Počev od gornjeg ugla, pritisnite okno ekrana i pritiskajte duž svih ivica okna ekrana dok se ne uklopi u sklop ekrana.
3. Pritisnite lijevu i desnu ivicu okna ekrana.

4. Instalirajte *bateriju*.
5. Slijedite procedure u odjeljku *Nakon rada u unutrašnjosti računara*.

Ploča ekrana

Uklanjanje ploče ekrana

1. Slijedite procedure u odjeljku *Prije rada na računaru*.
2. Uklonite *bateriju*.
3. Uklonite *okno ekrana*.
4. Uklonite zavrtnje koji učvršćuju ploču ekrana za računar.



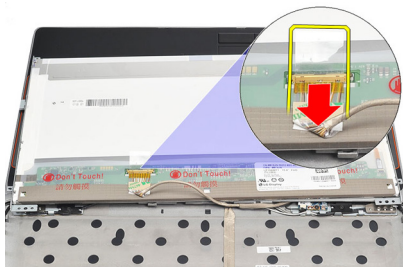
5. Preokrenite ploču ekrana preko tastature.



6. Odlepite traku sa priključka kabla za niskonaponsko diferencijalno signaliziranje (LVDS).



7. Odspojite LVSD kabl sa ploče ekrana.



8. Uklonite ploču ekrana sa računara.



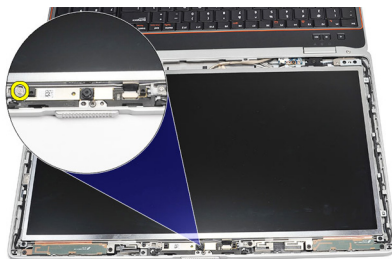
Ugradnja ploče ekrana

1. Poravnajte ploču ekrana u originalan položaj na računaru.
2. Povežite kabl za niskonaponsko diferencijalno signaliziranje (LVDS) na ploču ekrana i pričvrstite traku.
3. Pritegnite zavrtnje koji učvršćuju ploču ekrana za računar.
4. Instalirajte *bateriju*.
5. Instalirajte *okno ekrana*.
6. Slijedite procedure u odjeljku *Nakon rada u unutrašnjosti računara*.

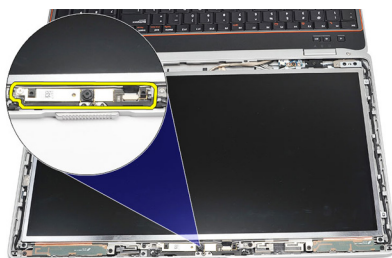
Kamera

Uklanjanje kamere

1. Slijedite procedure u odjeljku *Prije rada na računaru*.
2. Uklonite *bateriju*.
3. Uklonite *okno ekrana*.
4. Olabavite zavrtnanj koji učvršćuje modul kamere.



5. Odspojite kabl i uklonite modul kamere.




Ugradnja kamere

1. Zamijenite modul kamere u položaju i povežite kabl.
2. Pritegnite zavrtnanj kako biste učvrstili modul kamere.

3. Instalirajte *okno ekrana*.
4. Instalirajte *bateriju*.
5. Slijedite procedure u odjeljku *Nakon rada u unutrašnjosti računara*.

Specifikacije

Tehničke specifikacije

 **BELEŠKA:** Oprema se može razlikovati po regionima. Slijedeće specifikacije su samo one koje se po zakonu moraju isporučivati sa vašim računarom. Za dodatne informacije u vezi sa konfiguracijom vašeg računara, kliknite **Start** → **Pomoć i podrška** i izaberite opciju za prikaz informacija o vašem računaru.

System Information (Informacije o sistemu)

| | |
|------------------------|--------------------------------------|
| Čipset | Intel Mobile Express Series 6 čipset |
| Širina DRAM magistrale | 64 bita |
| Flash EPROM | SPI 32 Mbita |
| PCIe Gen1 magistrala | 100 MHz |

Procesor

| | |
|-----------------------------------|--|
| Tipovi | <ul style="list-style-type: none"> • Intel Core i3 series • Intel Core i5 series sa Turbo Boost tehnologijom 2.0 • Intel Core i7 series sa Turbo Boost tehnologijom 2.0 |
| L2 keš | do 6 MB |
| Frekvencija spoljašnje magistrale | 1333 MHz |

Memorija

| | |
|------------------------|-----------------------|
| Priključak za memoriju | dva SODIMM slota |
| Kapacitet memorije | 1 GB, 2 GB ili 4 GB |
| Tip memorije | DDR3 SDRAM (1333 MHz) |

Memorija

Minimalna memorija 2 GB

Maksimalna memorija 8 GB

Audio

Tip četvorokanalni audio visoke definicije

Kontroler IDT 92HD90

Stereo konverzija 24-bitaska (analogno-digitalna i digitalno-analogna)

Interfejs:

Unutrašnji audio visoke definicije

Spoljašnji ulazni priključak za mikroskop/priključak za stereo slušalice/spoljašnje zvučnike

Zvučnici dva

Pojačavač unutrašnjeg zvučnika 0,5 W (tipično) po kanalu

Kontrola jačine zvuka funkcionalni tasteri na tastaturi i meniji programa

Video

Tip videa

- integrisan na matičnoj ploči
- diskretan

Magistrala podataka:

UMA integrisana video

Diskretni

- PCI-E x16 Gen1
- PCI-E x16 Gen2

Video kontroler

UMA Intel HD Graphics

Diskretni NVIDIA NVS 4200M Discrete Graphics (512 MB DDR3)

Komunikacija

| | |
|----------------|---|
| Mrežni adapter | 10/100/1000 Mbps Ethernet LAN |
| Bežična mreža | ugrađena lokalna bežična mreža (WLAN) i bežična mreža šireg geografskog područja (WWAN) |

Portovi i priključci

| | |
|--------------------------|--|
| Audio | jedan priključak za mikrofonski/stereo slušalice/zvučnike |
| Video | <ul style="list-style-type: none">• jedan 15-pinski VGA priključak• jedan 19-pinski HDMI priključak |
| Mrežni adapter | jedan RJ-45 priključak |
| USB | tri 4-pinska USB 2.0 priključka i jedan eSATA/USB 2.0 priključak |
| Čitač memorijske kartice | jedan čitač memorijske kartice 5-u-1 |
| IEEE 1394: | jedan 4-pinski priključak |

Beskontaktna „smart“ kartica

| | |
|--------------------------------------|---|
| Podržane „smart“ kartice/tehnologije | ISO14443A — 106 kb/s, 212 kb/s, 424 kb/s i 848 kb/s ISO14443B — 106 kb/s, 212 kb/s, 424 kb/s i 848 kb/s ISO15693 HID iClass FIPS201 NXP Desfire |
|--------------------------------------|---|

Ekran

| | |
|------------------------|-----------------------------------|
| Tip | WLED ekran |
| Veličina | 15,6 inčni visoke definicije (HD) |
| Dimenzije: | |
| Visina | 210,00 mm (8,26 inča) |
| Širina | 360,00 mm (14,17 inča) |
| Dijagonala | 396,24 mm (15,60 inča) |
| Aktivna površina (X/Y) | 344,23 mm x 193,54 mm |

Ekran

| | |
|----------------------------------|-----------------------------------|
| Maksimalna rezolucija | 1366 x 768 piksela pri 262 K boja |
| Maksimalna osvjetljenost | 220 nita |
| Radni ugao | 0° (zatvoren) do 135° |
| Brzina osvježavanja | 60 Hz |
| Minimalni ugao gledanja: | |
| Horizontalno | +/- 60° |
| Vertikalno | +/- 50° |
| Veličina senzora za jedan piksel | 0,252 mm |

Tastatura

| | |
|---------------|--|
| Broj tastera: | Sjedinjene Države: 101 taster Ujedinjeno Kraljevstvo: 102 tastera Brazil: 104 tastera Japan: 105 tastera |
| Raspored | QWERTY/AZERTY/Kanji |

Tačped

| | |
|-------------------|----------|
| Aktivna površina: | |
| X-osa | 80,00 mm |
| Y-osa | 40,70 mm |

Baterija

| | |
|-----|--|
| Tip | <ul style="list-style-type: none">• „Pametna“ litijum-jonska sa 4 ćelije• „Pametna“ litijum-jonska sa 6 ćelija• „Pametna“ litijum-jonska sa 9 ćelija |
|-----|--|

Dimenzije:


4 ćelije i 6 ćelija

| | |
|--------|-----------------------|
| Dubina | 48,08 mm (1,90 inča) |
| Visina | 20,00 mm (0,79 inča) |
| Širina | 208,00 mm (8,19 inča) |

Baterija

| | |
|--|--|
| 9 ćelija | |
| Dubina | 71,79 mm (2,83 inča) |
| Visina | 20,00 mm (0,79 inča) |
| Širina | 214,00 mm (8,43 inča) |
| Težina: | |
| 4 ćelije | 240,00 g (0,53 lb) |
| 6 ćelija | 345,00 g (0,76 lb) |
| 9 ćelija | 524,00 g (1,16 lb) |
| Vrijeme punjenja za bateriju sa 4 ćelije i 6 ćelija kada je računar isključen (sa adapterom od 90 W) | približno 1 sat do 80% kapaciteta i 2 sata do 100% kapaciteta. |
| Napon | |
| 4 ćelije | 14,80 VDC |
| 6 ćelija i 9 ćelija | 11,10 VDC |
| Opseg temperatura: | |
| Operativna | 0 °C do 35 °C (32 °F do 95 °F) |
| Neoperativna | −40 °C do 65 °C (−40 °F do 149 °F) |
| Coin-cell baterija | 3 V CR2032 litijumska coin cell baterija |

AC adapter

| | |
|----------------------------|---|
| Tip | 65 W, 90 W i 150 W |
| |  BELEŠKA: AC adapter od 65 W je dostupan samo za računare sa integrisanom video karticom. |
| Ulazni napon | 100 VAC do 240 VAC |
| Ulazna struja (maksimalna) | 1,50 A/1,60 A/1,70 A/2,10 A |
| Ulazna frekvencija | 50 Hz do 60 Hz |
| Izlazna snaga | 65 W, 90 W i 150 W |

AC adapter

| | |
|-----------------------|--------------------------------------|
| Izlazna struja | 3,34 A, 4,62 A i 7,70 A (neprekidna) |
| Nazivni izlazni napon | 19,5 +/- 1,0 VDC |
| Opseg temperatura: | |
| Operativna | 0 °C do 40 °C (32 °F do 104 °F) |
| Neoperativna | -40 °C do 70 °C (-40 °F do 158 °F) |

Fizičke

| | |
|-----------------------------------|---|
| Visina | 28,30 mm do 34,20 mm (1,11 inča do 1,35 inča) |
| Širina | 384,00 mm (15,11 inča) |
| Dubina | 258,00 mm (10,16 inča) |
| Težina (sa baterijom sa 4 ćelije) | 2,50 kg (5,51 lb) |

Okruženje

Temperatura:

| | |
|--------------|------------------------------------|
| Operativna | 0 °C do 35 °C (32 °F do 95 °F) |
| Skladištenje | -40 °C do 65 °C (-40 °F do 149 °F) |

Relativna vlažnost (maksimalna):

| | |
|--------------|---------------------------------|
| Operativna | 10 % do 90 % (bez kondenzacije) |
| Skladištenje | 5 % do 95 % (bez kondenzacije) |

Nadmorska visina (maksimalna):

| | |
|--------------|---|
| Operativna | -15,2 m do 3048 m (-50 ft do 10.000 ft) |
| Neoperativna | -15,2 m do 10.668 m (-50 ft do 35.000 ft) |

Nivo zagađenosti vazduha G1, definisano prema ISA-71.04-1985

Podešavanje sistema

Pregled Podešavanja sistema

Program za podešavanje sistema (System Setup) omogućava:

- promijenite informacije o konfiguraciji sistema nakon dodavanja, promjene ili uklanjanja hardvera na vašem računaru.
- podesite ili promijenite korisničke opcije kao što je šifra korisnika.
- pročitate trenutnu veličinu memorije ili podesite tip instaliranog tvrdog diska.

Prije korišćenja programa za Podešavanja sistema, preporučuje se da zapišete informacije sa ekrana programa Podešavanje sistema za kasniju upotrebu.



OPREZ: Ukoliko niste iskusen korisnik računara, ne mijenjajte postavke ovog programa. Neke promjene mogu uzrokovati nepravilan rad računara.

Ulaz u program za podešavanje sistema (System Setup)

1. Uključite (ili ponovo pokrenite) računar.
2. Kada se prikaže plavi DELL logotip, morate sačekati da se pojavi F2 odzivnik.
3. Kada se pojavi F2 odzivnik, odmah pritisnite taster <F2>.



BELEŠKA: F2 odzivnik označava da je tastatura inicijalizovana. Ova poruka se može pojaviti veoma brzo, tako da morate pratiti dok se ne prikaže, a zatim pritisnuti taster <F2>. Ako taster <F2> pritisnete prije nego što se to od vas zatraži, taj pritisak tastera se gubi.

4. Ako čekate predugo i pojavi se logotip operativnog sistema, nastavite da čekate dok ne vidite Microsoft Windows radnu površinu. Zatim isključite računar i pokušajte ponovo.

Opcije menija programa za podešavanje sistema (System Setup)

U slijedećim odjeljcima opisane su opcije menija programa za podešavanje sistema (System Setup)

Opšte


Slijedeća tabela opisuje opcije menija za meni **General (Opšte)**.


| Opcija | Opis |
|--|---|
| System Information (Informacije o sistemu) | <p>U ovom odjeljku se navode osnovne hardverske karakteristike vašeg računara.</p> <ul style="list-style-type: none">• System Information (Informacije o sistemu)• Memory Information (Informacije o memoriji)• Processor Information (Informacije o procesoru)• Device Information (Informacije o uređaju) |
| Battery Information (Informacije o bateriji) | <p>Prikazuje status baterije i tip AC adaptera povezanog na računar.</p> |
| Boot Sequence (Redoslijed pokretanja sistema) | <p>Omogućava promjenu redoslijeda po kojem računar pokušava da pronađe operativni sistem.</p> <ul style="list-style-type: none">• Diskette Drive (Disketna jedinica)• Interni HDD• USB memorijski uređaj• CD/DVD/CD-RW disk jedinica• Onboard NIC mrežna kartica• Cardbus NIC mrežna kartica <p>Možete izabrati i opciju liste pokretanja sistema (Boot List). Opcije su:</p> <ul style="list-style-type: none">• Legacy |

| Opcija | Opis |
|----------------------------------|--|
| | <ul style="list-style-type: none"> • UEFI |
| Date/Time (Datum/Vrijeme) | Omogućava promjenu datuma i vremena. |

Konfiguracija sistema

Slijedeća tabela opisuje opcije menija za meni **System Configuration (Konfiguracija sistema)**.

| Opcija | Opis |
|---|--|
|  BELEŠKA: | Konfiguracija sistema obuhvata opcije i postavke koje se odnose na integrisane uređaje sistema. U zavisnosti od računara i ugrađenih uređaja, stavke navedene u ovom odjeljku se mogu ali ne moraju pojavljivati. |
| Integrated NIC (Integrisana NIC kartica) | <p>Omogućava konfiguraciju integrisanog mrežnog kontrolera. Opcije su:</p> <ul style="list-style-type: none"> • Disabled (Isključeno) • Enabled (Uključeno) • Enabled w/PXE (Uključeno sa PXE) <p>Osnovna postavka: Enabled w/PXE (Uključeno sa PXE)</p> |
| System Management (Upravljanje sistemom) | <p>Omogućava kontrolu mehanizma za upravljanje sistemom. Opcije su:</p> <ul style="list-style-type: none"> • Disabled (Isključeno) • DASH/ASF 2.0 (DASH/ASF 2.0) <p>Osnovna postavka: DASH/ASF 2.0 (DASH/ASF 2.0)</p> |
| Parallel Port (Paralelni port) | <p>Omogućava konfiguraciju paralelnog porta na priključnoj stanici. Opcije su:</p> <ul style="list-style-type: none"> • Disabled (Isključeno) • AT (AT) • PS2 (PS2) • ECP (ECP) <p>Osnovna postavka: AT (AT)</p> |

| Opcija | Opis |
|---|--|
| Serial Port (Serijski port) | <p>Omoгуćava konfiguraciju integrisanog serijskog porta. Opcije su:</p> <ul style="list-style-type: none"> • Disabled (Isključeno) • COM1 (COM1) • COM2 (COM2) • COM3 (COM3) • COM4 (COM4) |
| SATA Operation (Rad SATA) | <p>Osnovna postavka: COM1 (COM1)</p> <p>Omoгуćava konfiguraciju kontrolera unutrašnjeg SATA tvrdog diska. Opcije su:</p> <ul style="list-style-type: none"> • Disabled (Isključeno) • ATA (ATA) • AHCI (AHCI) • RAID On (RAID uključen) |
| USB Controller (USB kontroler) | <p>Osnovna postavka: RAID On (RAID uključen)</p> <p> BELEŠKA: SATA je konfigurisan da podržava RAID režim.</p> <p>Omoгуćava kontrolu USB kontrolera. Opcije su:</p> <ul style="list-style-type: none"> • Enable Boot Support (Uključi podršku za pokretanje) • Enable External USB Port (Uključi spoljašnji USB port) |
| Miscellaneous Devices (Ostali uređaji) | <p>Osnovna postavka: Enable USB Controller (Uključi USB kontroler) i Enable External USB Port (Uključi spoljašnji USB port)</p> <p>Omoгуćava uključivanje ili isključivanje slijedećih uređaja:</p> <ul style="list-style-type: none"> • Interni modem • Mikrofon • eSATA portovi • Zaštita tvrdog diska od pada • Ležište modula |

| Opcija | Opis |
|---|--|
| Keyboard illumination (Osvjetljenje tastature) | <ul style="list-style-type: none"> • ExpressCard • Kamera <p>Takode, možete uključiti ili isključiti slijedeće:</p> <ul style="list-style-type: none"> • Media Card and 1394 (Medijska kartica i 1394) • Enable Media Card only (Omogući samo medijsku karticu) • Disable Media Card and 1394 (Isključi medijsku karticu i 1394) <p>Osnovna postavka: Media Card and 1394 (Medijska kartica i 1394)</p> <p>Omogućava konfiguraciju funkcije osvjetljenja tastature. Opcije su:</p> <ul style="list-style-type: none"> • Disabled (Isključeno) • Level is 25% (Nivo je 25%) • Level is 50% (Nivo je 50%) • Level is 75% (Nivo je 75%) • Levels is 100% (Nivo je 100%) <p>Osnovna postavka: Level is 25% (Nivo je 25%)</p> |
| Drives (Disk jedinice) | <p>Omogućava konfiguraciju SATA disk jedinica na matičnoj ploči. Opcije su:</p> <ul style="list-style-type: none"> • SATA-0 (SATA-0) • SATA-1 (SATA-1) • SATA-4 (SATA-4) • SATA-5 (SATA-5) <p>Osnovna postavka: Sve disk jedinice su uključene.</p> |






Video


Slijedeća tabela opisuje opcije menija za meni **Video (Video)**.


| Opcija | Opis |
|---------------------------------------|---|
| LCD Brightness (Osvijetljenost LCD-a) | Omogućava postavljanje osvijetljenosti ekrana u zavisnosti od izvora napajanja (On Battery (Baterija) i On AC (Naizmjenična struja)). |
| Enable Optimus (Omogući Optimus) | Ova opcija uključuje ili isključuje Nvidia Optimus tehnologiju koja se primenjuje samo na Windows 7 sistemima. |

Bezbijednost

Slijedeća tabela opisuje opcije menija za meni **Security (Bezbednost)**.

| Opcija | Opis |
|---|---|
| Admin Password (Administratorska lozinka) | <p>Omogućava postavljanje, promjenu ili brisanje lozinke administratora (admin).</p> <p> BELEŠKA: Administratorsku lozinku morate da postavite prije postavljanja systemske ili lozinke tvrdog diska.</p> <p> BELEŠKA: Uspješno promijenjene lozinke su odmah aktivne.</p> <p> BELEŠKA: Brisanjem administratorske lozinke automatski se briše systemska lozinka i lozinka tvrdog diska.</p> <p> BELEŠKA: Uspješno promijenjene lozinke su odmah aktivne.</p> <p>Osnovna postavka: Not set (Nije postavljeno)</p> |
| System Password (Systemska lozinka) | <p>Omogućava postavljanje, promjenu ili brisanje systemske lozinke.</p> <p> BELEŠKA: Uspješno promijenjene lozinke su odmah aktivne.</p> <p>Osnovna postavka: Not set (Nije postavljeno)</p> |

| Opcija | Opis |
|--|--|
| Internal HDD-0 Password (Lozinka unutrašnjeg HDD-a) | <p>Omogućava postavljanje ili promjenu lozinke unutrašnje jedinice tvrdog diska sistema.</p> <p> BELEŠKA: Uspješno promijenjene lozinke su odmah aktivne.</p> <p>Osnovna postavka: Not set (Nije postavljeno)</p> |
| Password Bypass (Premošćavanje lozinke) | <p>Omogućava da uključite ili isključite dozvolu za premoščavanje lozinke sistema i unutrašnjeg tvrdog diska kada su one postavljene. Opcije su:</p> <ul style="list-style-type: none"> • Disabled (Isključeno) • Reboot bypass (Ponovo pokreni premoščavanje) <p>Osnovna postavka: Disabled (Isključeno)</p> |
| Password Change (Promjena lozinke) | <p>Omogućava da uključite ili isključite dozvolu za promjenu lozinke sistema i tvrdog diska kada je postavljena administratorska lozinka.</p> <p>Osnovna postavka: izabrana je opcija Allow Non-Admin Password Change (Ne dozvoli promjene neadministratorske lozinke)</p> |
| Strong Password (Sigurna lozinka) | <p>Omogućava da podesite opciju da uvijek postavljate sigurne lozinke.</p> <p>Osnovna postavka: Disabled (Isključeno)</p> |
| OROM Keyboard Access (Pristup OROM preko tastature) | <p>Omogućava da podesite opciju za ulazak u ekrane za Option ROM Configuration pomoću brzih tastera tokom pokretanja sistema. Opcije su:</p> <ul style="list-style-type: none"> • Enable (Uključi) • One Time Enable (Uključi jednom) • Disable (Isključi) <p>Osnovna postavka: Enable (Uključi)</p> |

| Opcija | Opis |
|---|---|
| TPM Security (TPM bezbjednost) | Omogućava da uključite Trusted Platform Module (TPM) tokom POST rutine. Osnovna postavka: Disabled (Isključeno) |
| Computrace | Omogućava da uključite ili isključite opcionalni Computrace softver. Opcije su: <ul style="list-style-type: none"> • Deactivate (Deaktiviraj) • Disable (Isključi) • Activate (Aktiviraj) <p> BELEŠKA: Opcije Activate (Aktiviraj) i Disable (Isključi) trajno aktiviraju ili isključuju funkciju i naknadne promene neće biti dozvoljene</p> <p>Osnovna postavka: Deactivate (Deaktiviraj)</p> |
| CPU XD Support (CPU XD podrška) | Omogućava da uključite ili isključite Execute Disable režim procesora. Osnovna postavka: Enabled (Uključeno) |
| Non-Admin Setup Changes (Promjene podešavanja neadmin lozinke) | Omogućava da utvrdite da li su promjene opcija podešavanja dozvoljene kada je postavljena administratorska lozinka. Ako su isključene, opcije podešavanja su zaključane putem administratorske lozinke. Osnovna postavka: Disabled (Isključeno) |
| Password Configuration (Konfiguracija lozinke) | Omogućava da odredite minimalnu i maksimalnu dužinu administratorske i sistemske lozinke. |
| Admin Setup Lockout (Zaključavanje podešavanja) | Omogućava da spriječite da korisnici ulaze u program za podešavanje kada je postavljena administratorska lozinka. Osnovna postavka: Disabled (Isključeno) |


Performanse

Slijedeća tabela opisuje opcije menija za meni **Performance (Performanse)**.

| Opcija | Opis |
|---|--|
| Multi Core Support (Podrška za više jezgara) | <p>Omogućava da uključite ili isključite podršku za više jezgara procesora. Opcije su:</p> <ul style="list-style-type: none"> • All (Sve) • 1 • 2 <p>Osnovna postavka: All (Sve)</p> |
| Intel SpeedStep | <p>Omogućava da uključite ili isključite Intel SpeedStep funkciju.</p> <p>Osnovna postavka: Enabled (Uključeno)</p> |
| C-States Control (Kontrola C stanja) | <p>Omogućava da uključite ili isključite dodatna stanja mirovanja procesora.</p> <p>Osnovna postavka: Izabrane/uključene su opcije C states (C stanja), C3, C6, Enhanced C-states (Poboljšana C stanja) i C7.</p> |
| Limit CPUID (Ograniči CPUID) | <p>Omogućava da ograničite maksimalnu vrijednost koju podržava standardna CPUID funkcija procesora.</p> <p>Osnovna postavka: Enable CPUID Limit (Uključi CPUID ograničenje)</p> |
| Intel TurboBoost | <p>Omogućava da uključite ili isključite Intel TurboBoost režim procesora.</p> <p>Osnovna postavka: Enabled (Uključeno)</p> |
| HyperThread Control (HyperThread kontrola) | <p>Omogućava da uključite ili isključite HyperThreading tehnologiju u procesoru.</p> <p>Osnovna postavka: Enabled (Uključeno)</p> |

Upravljanje napajanjem

Slijedeća tabela opisuje opcije menija za meni **Power Management (Upravljanje napajanjem)**.

| Opcija | Opis |
|--|---|
| AC Behavior (Ponašanje AC adaptera) | <p>Omoгуčava da uključite ili isključite opciju automatskog uključivanja računara kada je AC adapter povezan.</p> <p>Osnovna postavka: Disabled (Isključeno)</p> |
| Auto On Time (Vrijeme automatskog uključjenja) | <p>Omoгуčava postavljanje vremena za automatsko uključjenje računara. Opcije su:</p> <ul style="list-style-type: none"> • Disabled (Isključeno) • Every Day (Svaki dan) • Weekdays (Radnim danima) <p>Osnovna postavka: Disabled (Isključeno)</p> |
| USB Wake Support (Podrška za buđenje preko USB-a) | <p>Omoгуčava da uključite mogućnost pokretanja sistema iz stanja pripravnosti pomoću USB uređaja.</p> <p>Osnovna postavka: Disabled (Isključeno)</p> <p> BELEŠKA: Ova funkcija je aktivna samo kada je povezan AC adapter. Ako je AC adapter uklonjen u stanju pripravnosti, podešavanje sistema će isključiti napajanje svih USB portova kako bi se sačuvala energija baterije.</p> |
| Wireless Radio Control (Kontrola bežičnog radija) | <p>Omoгуčava da uključite ili isključite funkciju koja automatski prebacuje sa žičane na bežičnu mrežu i obrnuto nezavisno od fizičke veze.</p> <p>Osnovna postavka: Izabrane su opcije Control WLAN radio (Kontrola WLAN radia) i Control WWAN radio (Kontrola WWAN radia).</p> |
| Wake on LAN/WLAN (Buđenje preko LAN/WLAN mreže) | <p>Ovo polje omoгуčava da se računar pokrene kada je isključen ako se aktivira preko specijalnog signala LAN mreže ili iz stanja hibernacije kada se aktivira specijalnim signalom bežične LAN mreže. Ova postavka ne utiče na buđenje iz stanja pripravnosti i mora se omoгуčiti u</p> |

| Opcija | Opis |
|----------------------|--|
| | <p>operativnom sistemu. Ova funkcija će raditi samo ako je računar priključen na AC napajanje.</p> <ul style="list-style-type: none"> • Disabled (Isključeno) — Ne dozvoljava pokretanje sistema kada dobije signal za buđenje sa LAN ili bežične LAN mreže. • LAN Only (Samo LAN) — Omogućava pokretanje sistema putem specijalnih signala LAN mreže. • WLAN Only (Samo WLAN) — Omogućava pokretanje sistema putem specijalnih signala WLAN mreže. • LAN or WLAN (LAN ili WLAN) — Omogućava pokretanje sistema putem specijalnih signala LAN ili bežične LAN mreže. <p>Osnovna postavka: Disabled (Isključeno)</p> |
| ExpressCharge | <p>Omogućava da uključite ili isključite funkciju ExpressCharge. Opcije su:</p> <ul style="list-style-type: none"> • Standard (Standardno) • ExpressCharge <p>Osnovna postavka: ExpressCharge</p> |

POST ponašanje

Slijedeća tabela opisuje opcije menija za meni **POST Behavior (POST stanje)**.

| Opcija | Opis |
|---|--|
| Adapter Warnings (Upozorenja za adapter) | <p>Omogućava da uključite ili isključite poruke upozorenja podešavanja sistema (BIOS) kada koristite određene adaptere napajanja.</p> <p>Osnovna postavka: izabrano je Enable Adapter Warnings (Uključi upozorenja za adapter).</p> |

| Opcija | Opis |
|---|---|
| Keypad (Embedded) (Tastatura (Ugrađena)) | <p>Omoгуćava izbor jednog ili dva načina za uključivanje tastature koja je ugrađena u unutrašnju tastaturu.</p> <ul style="list-style-type: none"> • Fn Key Only (Samo Fn taster) • By Num Lk (Po Num Lk) |
| Mouse/Touchpad (Miš/tačped) | <p>Osnovna postavka: Fn Key Only (Samo Fn taster)</p> <p>Omoгуćava da definišete na koji način sistem obrađuje podatke od miša i tačpeda. Opcije su:</p> <ul style="list-style-type: none"> • Serial Mouse (Serijski miš) • PS2 Mouse (PS2 miš) • Touchpad/PS-2 Mouse (Tačped/PS-2 miš) |
| Numlock Enable (Uključi Numlock) | <p>Osnovna postavka: Touchpad/PS-2 Mouse (Tačped/PS-2 miš)</p> <p>Omoгуćava da uključite Numlock opciju kada se računar pokreće.</p> <p>Osnovna postavka: izabrano je Enable Numlock (Uključi Numlock).</p> |
| Fn Key Emulation (Emulacija Fn tastera) | <p>Omoгуćava da postavite opciju kada se taster <Scroll Lock> koristi za simulaciju funkcije tastera <Fn>.</p> <p>Osnovna postavka: izabrano je Enable Fn Key Emulation (Uključi emulaciju Fn tastera).</p> |
| POST HotKeys (POST brzi tasteri) | <p>Omoгуćava da uključite ekran sa porukama koje ukazuju na sekvencu pritiska na tastere kako biste pristupili meniju sa opcijama programa za podešavanje sistema.</p> <p>Osnovna postavka: izabrano je Enable F12 Boot Option Menu (Uključi F12 meni za pokretanje)</p> |

| Opcija | Opis |
|-----------------|--|
| Fastboot | <p>Omogućava da postavite opciju za ubrzanje procesa pokretanja sistema.</p> <p>Opcije su:</p> <ul style="list-style-type: none"> • Minimal (Minimalno) • Thorough (Potpuno) • Auto (Automatski) <p>Osnovna postavka: Thorough (Potpuno)</p> |

Podrška za vizuelizaciju

Slijedeća tabela opisuje opcije menija za meni **Virtualization Support (Podrška za virtualizaciju)**.

| Opcija | Opis |
|---|--|
| Virtualization (Virtualizacija) | <p>Omogućava da uključite ili isključite Intel Virtualization tehnologiju.</p> <p>Osnovna postavka: izabrano je Enable Intel Virtualization Technology (Uključi Intel Virtualization tehnologiju).</p> |
| VT for Direct I/O (VT za direktni U/I) | <p>Omogućava da uključite ili isključite Intel Virtualization tehnologiju za direktni U/I.</p> <p>Osnovna postavka: izabrano je Disabled (Isključeno).</p> |
| Trusted Execution (Sigurno izvođenje) | <p>Ova opcija definiše da li Measured Virtual Machine Monitor (MVMM) može iskoristiti dodatne hardverske mogućnosti koje obezbeđuje Intel Trusted Execution tehnologija. TPM Virtualization tehnologija i Virtualization tehnologija za direktni U/I moraju biti uključeni za ovu funkciju.</p> <p>Osnovna postavka: izabrano je Disabled (Isključeno).</p> |


Bežična mreža

Slijedeća tabela opisuje opcije menija za meni **Wireless (Bežična mreža)**.

| Opcija | Opis |
|--|--|
| Wireless Switch (Prekidač za bežičnu mrežu) | Omogućava da postavite bežične uređaje kojima se može upravljati putem prekidača za bežičnu mrežu. Opcije su: <ul style="list-style-type: none"> • WWAN • WLAB • Bluetooth <p>Osnovna postavka: Sve opcije su izabrane.</p> |
| Wireless Device Enable (Uključi bežični uređaj) | Omogućava uključivanje ili isključivanje bežičnih uređaja <p>Osnovna postavka: Sve opcije su izabrane.</p> |

Održavanje

Slijedeća tabela opisuje opcije menija za meni **Maintenance (Održavanje)**.

| Opcija | Opis |
|--------------------------------------|---|
| Service Tag (Servisna oznaka) | Prikazuje servisnu oznaku računara. <p> BELEŠKA: Ukoliko servisna oznaka nije podešena za ovaj sistem, računar će automatski podići ovaj ekran kada korisnik uđe u BIOS. Od vas će se zatražiti da unesete servisnu oznaku.</p> |
| Asset Tag (Oznaka imovine) | Prikazuje oznaku imovine. |

Dnevnicima sistema





Slijedeća tabela opisuje opcije menija za meni **System Logs (Dnevnicima sistemskih događaja)**.

| Opcija | Opis |
|--|--|
| BIOS Events (BIOS događaji) | Omogućava pregled i brisanje BIOS POST događaja. |
| DellDiag Events (DellDiag događaji) | Omogućava pregled i brisanje DellDiag događaja. |

| Opcija | Opis |
|---|--|
| Thermal Events (Termički događaji) | Omogućava pregled i brisanje termičkih događaja. |
| Power Events (Događaji napajanja) | Omogućava pregled i brisanje događaja napajanja. |

Dijagnostika

Svijetla za status uređaja

-  Uključuje se kada uključite računar i treperi kada se računar nalazi u režimu za upravljanje napajanjem.
-  Uključuje se kada računar čita ili upisuje podatke.
-  Uključuje se kontinualno ili treperi kako bi označilo kapacitet baterije.
-  Uključuje se kada je omogućeno bežično umrežavanje.




Svijetla za status baterije

Ako je računar priključen na električnu utičnicu, svijetlo baterije svijetli na slijedeći:

- **Naizmjenično trepćuće žuto svijetlo i plavo svijetlo** — Neovlašćeni ili neodobreni AC adapter koji nije Dell proizvod je priključen na prijenosni računar.
- **Naizmjenično trepćuće žuto svijetlo sa stalnim plavim svijetlom** — Privremeni kvar baterije kada je AC adapter priključen.
- **Stalno trepćuće žuto svijetlo** — Kritičan kvar baterije kada je AC adapter priključen.
- **Isključeno svijetlo** — Baterija je u režimu potpunog punjenja kada je AC adapter priključen.
- **Uključeno plavo svijetlo** — Baterija je u režimu punjenja kada je AC adapter priključen.

LED kodovi grešaka

U slijedećoj tabeli su pokazani mogući LED kodovi koji se mogu prikazivati kada računar ne može da završi samoispitivanje po uključanju napajanja.

| Prikaz | | Opis | | Slijedeći korak |
|---|---|---|--|--|
|  |  |  | | |
| Trepćuće svijetlo | Stalno svijetlo | Stalno svijetlo | Mikrokontroler prebacuje kontrolu sistema procesoru. Ovaj kod se stalno javlja ako procesor nije pronađen. | Zamijenite procesor. |
| Stalno svijetlo | Trepćuće svijetlo | Stalno svijetlo | Memorija je otkrivena ali postoje greške. | <ol style="list-style-type: none"> 1. Ponovo namestite memoriju. 2. Ako su ugrađena dva modula, uklonite jedan i testirajte. Pokušajte sa drugim modulom u istom slotu i testirajte. Testirajte drugi slot sa oba modula. 3. Zamijenite memoriju. 4. Zamijenite matičnu ploču. |
| Trepćuće svijetlo | Trepćuće svijetlo | Trepćuće svijetlo | Greška matične ploče | Zamijenite matičnu ploču. |
| Trepćuće svijetlo | Trepćuće svijetlo | Stalno svijetlo | Greška video kartice | Zamijenite matičnu ploču. |
| Trepćuće svijetlo | Trepćuće svijetlo | Isključen o svijetlo | Greška tastature | <ol style="list-style-type: none"> 1. Ponovo postavite kabl tastature. 2. Zamijenite tastaturu. |
| Trepćuće svijetlo | Isključeno svijetlo | Trepćuće svijetlo | Greška USB kontrolera | Isključite USB uređaj (ako je priključen) |
| Stalno svijetlo | Trepćuće svijetlo | Trepćuće svijetlo | SODIMM nisu ugrađeni | <ol style="list-style-type: none"> 1. Instalirajte podržane memorijske module. 2. Ako memorija već postoji, ponovo namestite modul(e) jedan po jedan u svaki od slotova. 3. Pokušajte sa drugom dobrom memorijom sa |

| Prikaz | | Opis | | Slijedeći korak |
|----------------------|-------------------|-------------------|---------------------|---|
| | | | | drugog računara ili zamijenite memoriju. 4. Zamijenite matičnu ploču. |
| Trepćuće svijetlo | Stalno svijetlo | Trepćuće svijetlo | Greška ploče ekrana | 1. Ponovo postavite kabl ekrana. 2. Zamijenite ploču ekrana 3. Zamijenite video karticu/ matičnu ploču. |
| Isključen o svijetlo | Trepćuće svijetlo | Trepćuće svijetlo | Greška modema | 1. Ponovo nameštite modem. 2. Zamijenite modem. 3. Zamijenite matičnu ploču. |

Kontakt sa Dell-om

Kontakt s Dell-om



BELEŠKA: Ako nemate aktivnu vezu s Internetom, kontakt informacije možete pronaći na vašoj fakturi, otpremnici, računu ili katalogu proizvoda kompanije Dell.

Dell raspolaže sa nekoliko opcija za onlajn podršku i podršku i usluge putem telefona. Dostupnost zavisi od zemlje i proizvoda, a neke usluge možda neće biti dostupne u vašoj oblasti. Da biste kontaktirali Dell u vezi prodaje, tehničke podrške ili usluga potrošačima:

1. Posjetite **support.dell.com**.
2. Izaberite vašu kategoriju za podršku.
3. Ako niste kupac iz Sjedinjenih Država, izaberite kod države u donjem dijelu stranice ili izaberite opciju **All (Sve)** da biste vidjeli još opcija.
4. Izaberite odgovarajuću uslugu ili link za podršku u zavisnosti od vaših potreba.